

A Comparative Study of the Socio-Economic Complexities in the Central Plateau and Southwestern Iran During the Second Half of 5th Millennium BC

Zivari Madam, Z.¹; Abbasnejad Serešti, R.²;
Hoseinzadeh Sadati, S. J.³

Type of Article: Research

Pp: 29-54

Received: 2022/08/28; Accepted: 2022/12/01

 <https://dx.doi.org/10.30699/PJAS.7.25.29>

Abstract

The central plateau and southwestern Iran were two pivotal points to begin social and economic developments during the second half of 5th millennium BC, which played an important role in commercial exchanges and cultural interactions between the east and west of the Iranian plateau in the 4th millennium BC. Technology and industry were the main indicators of complexity in the central plateau, while in the southwestern of Iran, agriculture, animal husbandry and water resources were important in this sense. The level of complexity, the appearance of management technique, and pottery production in the key excavated sites in a range from the central plateau to a part of the eastern plains of central Zagros and the and southwest of Iran, was evaluated and studied. The structural analysis of the interactions between the two regions with a cultural ecology approach and based on five paradigms including assimilation, specialization, synchronization and self-organization, condensation of geo-economy, and concentration of power has shown that some societies during the second half of the fifth millennium BC, based on these five principles, they strengthened each other and created complex societies. We have achieved some results in the framework of economic-sociological indicators which include the creation of production and distribution systems, efficient families, pyramids of power and super elites, the destruction of public consensus and expanding elites.

Keywords: Complexity Indicators, Central Plateau, Southwest of Iran, Pottery, Management Technique.



Motaleat-e-Bastanshenasi-e-Parseh (MBP)

Parseh Journal of Archaeological Studies
Journal of Archeology Department of Archeology Research Institute, Cultural Heritage and Tourism Research Institute (RICTH), Tehran, Iran

Publisher: Cultural Heritage and Tourism Research Institute (RICTH).
Copyright©2022, The Authors. This open-access article is published under the terms of the Creative Commons.

1. Ph.D. Student, Department of Archaeology, Faculty of Art and Architecture, University of Mazandaran, Babolsar, Iran.
2. Associate Professor, Department of Archaeology, Faculty of Art and Architecture, University of Mazandaran, Babolsar, Iran (Corresponding Author).
Email: r.abbasnejad@umz.ac.ir
3. Assistant Professor, Department of Archaeology, Faculty of Architecture and Arts, University of Kashan, Kashan, Iran.

Citations: Zivari-Madam, Z.; Abbasnejad Serešti, R. & Hoseinzadeh Sadati, J., (2023). "A Comparative Study of the Socio-Economic Complexities in the Central Plateau and Southwestern Iran During the Second Half of 5th Millennium BC". *Parseh J Archaeol Stud. (PJAS)*, 7(25): 29-54. <https://dx.doi.org/10.30699/PJAS.7.25.29>

Homepage of this Article: <http://journal.richt.ir/mbp/article-1-905-en.html>

Introduction

Due to its economic, cultural and geographical capabilities, Iran has always been at the center of transportation routes. Based on the available settlement maps, the dense and compact geographical structure of the southwest Iran caused the integration and unity of settlements and ultimately the formation of early states. On the other hand, the scattered geographical context of the central plateau had caused its social fragmentation.

The current research is based on the following questions and hypotheses: 1) how can the studies on the indicators of socio-economic complexity in the central plateau and southwestern Iran in the second half of the 5th millennium BC be evaluated? What are these indicators and why and how did they cause complexity? 2) What does the comparative study of the process of socio-economic complications in the central plateau and the southwestern region of Iran indicate?

Technologies such as pottery and metalworking, intra-regional and extra-regional relations are the main reasons, and agriculture, animal husbandry and exploitation of ground water and irrigation are secondary indicators of the complexities in the central plateau. In the southwest, agriculture, animal husbandry, exploitation of ground water and the intensive agricultural system in the western and eastern Shushan plains and the rainfed system in the middle and high plains (DehIran plain) are the main characteristics. It seems that the residents of these two regions acted based on adaptation of surrounding environment. The theory of Special Evolution of Culture and interaction between humans and the environment can be used to interpret this topic. They used similar indicators in the process of complexity, but followed different paths in terms of quantity, quality and prioritization of the use of the mentioned indicators.

In the current research, the required documents have been collected through library studies. The method of analysis is to use the method of explaining cultural changes and using theories of socio-economic complexity.

Structural analysis of the interactions of two regions

In the second half of the 5th millennium BC and especially in the late 4th millennium BC, each of the five mentioned paradigms, on the part of the more advanced societies, not only did not endanger the old civilizations, but they strengthened each other and important results brought.

A) Standardization (assimilation): Regions such as the central plateau where the industry formed the basis of daily work and activities, needed standardized weight and measure tools. By applying the principle of standardization, many differences were eliminated or regional and local differences were distinguished from other places. An example in this regard is the making and decorating of pottery in regions such as Shushan, Fars and Central Plateau (such as dot motive pottery, plum ware, and Cheshme-Ali); which provides the possibility of rebuilding inter-regional cultural and ultimately political boundaries.

b) Specialization: With the acceleration of the division of labor, the expert, who only specialized in one profession, took the versatile villager place who worked intermittently. In this way, there was an opportunity for some specialist groups to monopolize the relevant knowledge and specialized professions emerged. The evidence of ancient metalworking in Zaghe, Uzbaki, Cheshme-Ali, and Tepe Gabrestan, as well as the similarity of inscribed buff ware from layers II-V of Qara-Tepe Qomrud with Rahmat-Abad, Gap, Chogha-Ahovan, and Geser sites, is a symbol of the level of specialization.

C) Synchronization (self-organization): Sometimes the concentration of power in societies will cause multiple pressures; and self-organization refers to the formation of patterns that were related to the endogenous factors of societies, and finally, this discipline became evident in a factor called management technique that it leads to the emergence of specialization and convergence. The similarities of the management technique of these regions can be found in the similarity of the seals of Qara Tepe Qomroud and Sialk with Giyan V, Shush A and Bakun A.

d) Density of geo-economy factors: When the economic capabilities of states depend on geographic issues, a geo-economy is formed, whose main goal is not to achieve physical power, but trade and commerce. The geo-economic position of the Central Plateau in line with the industrialists and southwest of Iran in line with increasing agricultural production and regular and permanent surplus production (relying on the data of irrigation canals obtained from Mahme, Sabz and Musian) and growth the development indicators.

e) Concentration of power and stability: the construction of buildings with a view and structures with a special spatial arrangement, such as temples and monuments such as the adobe platform of Shush, Farrokh Abad, Chogha Mish, Jafar Abad and the patterned structures of Zaghe are a sign of the concentration of power for supervision. On economic and religious technological activities.

Conclusion

The five principles proposed in the factions of societies that were becoming more complex were used almost identically and strengthened each other; created some of the most powerful administrative organizations in the societies from 4500 BC and then the 3rd millennium BC and left his special stamp on the civilizations of the 4th millennium BC.

Therefore, the results obtained from the five paradigms in line with economic-sociological indicators led to the creation of production and distribution systems. Early societies, based on their needs, started “necessary innovations”; the appearance of tools and development of the accounting and counting systems are some changes that have happened in Qomroud, Geser, Zaghe, Shush and related sites. Creating efficient families is another result. The nuclear family with relatives could have a standard model.

Some nuclear families were superior to others and caused complexities. Tribal

territories are clearly visible in the settlement pattern of the southwest Iran. Chogha Mish and Shush 15 hectares expansion shows the preference of some households over another. Following this issue, pyramids of power and super elites were formed. The technologists and experts of power, who were in charge of the leader, were themselves organized in the hierarchy of elites and sub-elites, and in turn, they were integrated by the comprehensive elites, which consisted of people with various specialties; such as the control of central locations such as Zaghe, Qomroud, Shush, Chogha Mish, Farrokhabad, Bayat, and Jafarabad.

On the other hand, the people had similar and basic needs, and the other hand, a factor called public consensus was considered an attainable goal which its collapse discredited the concept of leadership; sometimes there was a possibility of this event which its analysis is very difficult. Most of the sites of this period, after an amazing prosperity suffered a gradual collapse. The expanding elite is another case in this regard.

An important factor called the burden of decision is always up to the few who can handle it, unless the number of decisions increases and the decision load abilities of the old ruling groups become weaker; then new elites were placed at the head of affairs in recent periods so that they could handle the decision load burden. Therefore, the level of participation in a society can be less depend on culture and political wills and more about the result of decision-making. Frank Hole considers the organization of the late 5th millennium BC of Susa and its administrative positions to belong to religious people or the existence of a state with hereditary classes. It is not unlikely that centralization occurred in these societies.

Acknowledgment

This article is extracted from the thesis of the first Author entitled “Comparative study of the trend of socio-economic complexities in the central plateau and southwest of Iran in the second half of the 5th millennium BC” which is worthy of the material and administrative support University of Mazandaran Research and Technology Vice-Chancellor, Faculty of Arts And the architecture and archeology department are grateful.

Observation Contribution

The Authors declare that according to the extraction of the article from the doctoral dissertation, the writing of the article was done by the first Author with the guidance and supervision of the second Author and the consultation of the third Author.

Conflict of Interest

The Authors, while complying with the publication ethics, declare the absence of conflict of interest and material and administrative support from University of Mazandaran Research and Technology Vice-Chancellor, Faculty of Art and Architecture, and Department of Archeology.

مطالعه تطبیقی روند پیچیدگی‌های اجتماعی-اقتصادی فلات مرکزی و جنوب غرب ایران در نیمه دوم هزاره پنجم پیش از میلاد

زهرا زیوری مادام^I؛ رحمت عباس نژادسرسستی^{II}؛ سید جواد حسین زاده ساداتی^{III}

نوع مقاله: پژوهشی

صص: ۵۴ - ۲۹

تاریخ دریافت: ۱۴۰۱/۰۶/۰۶؛ تاریخ پذیرش: ۱۴۰۱/۰۹/۱۰

شناسه دیجیتال (DOI): <https://dx.doi.org/10.30699/PJAS.7.25.29>

چکیده

موضوع و هدف پژوهش حاضر، مقایسه روند پیچیده شدن جوامع پیش از تاریخ در فلات مرکزی و جنوب غربی ایران در نیمه دوم هزاره پنجم پیش از میلاد و ارزیابی شاخصه‌های پیچیدگی و هم‌چنین، تحلیل چرایی و چگونگی وقوع آن‌ها است. منطقه‌های یادشده، دو نقطه محوری برای آغاز تحولات اجتماعی و اقتصادی در این دوره بودند که در هزاره چهارم پیش از میلاد نقش مهمی در مبادلات تجاری و برهم‌کنش‌های فرهنگی بین شرق و غرب فلات ایران ایفا کردند. متغیرهای فناوری و صنعتی، اصلی‌ترین شاخص‌های پیچیدگی در فلات مرکزی بودند؛ مؤلفه‌های کشاورزی و دام‌داری در مرتبه فرعی قرار داشتند. روند پیچیده شدن جوامع جنوب غربی ایران، در اصل بر بنیاد کشاورزی، دامپروری و منابع آبی تکیه داشت و متغیرهای فناوری، صنعتی و واردات مواد اولیه نیز حائز اهمیت بودند. چگونگی پدیدار شدن فن مدیریت و تولید سفال‌ها در محوطه‌های شاخص کاوش شده در گستره‌ای از فلات مرکزی تا بخشی از دشت‌های شرقی زاگرس مرکزی و جنوبی و نیز جنوب غرب ایران را به منظور شناخت سطح پیچیدگی‌ها، ارزیابی و مطالعه تطبیقی گردید. داده‌های موجود، از جمله شباهت سفال نخودی منقوش لایه‌های V-II قره‌تپه قمروود با محوطه‌های مناطق فارس (مرحله اول باکون A) و جنوب غرب ایران (شوشان متأخر I ۴۷۰۰-۴۴۰۰ پ.م.) موجب تقویت نظریه وجود ارتباطات فرهنگی بین فلات مرکزی و جنوب غرب ایران شده است. تحلیل ساختاری برهم‌کنش‌ها بین دو منطقه با رویکرد بوم‌شناسی فرهنگی و بر مبنای پنج الگوواره شامل: همسان‌سازی، تخصصی‌کردن، همزمان‌سازی و خودسازماندهی، تراکم مؤلفه‌های اقتصاد جغرافیایی و تمرکز قدرت نشان داده است که برخی جوامع از نیمه دوم هزاره پنجم پیش از میلاد بر اساس این اصول پنج‌گانه، موجب تقویت هم‌دیگر شده، جوامع پیچیده را به وجود آوردند. بر پایه الگوواره‌های یادشده، نتایجی در چارچوب شاخصه‌های اقتصادی-جامعه‌شناختی نظیر ایجاد سامانه‌های تولید و توزیع، خانواده‌های کارآمد، هرم‌های قدرت و ابرنخبگان، از بین رفتن هم‌رایی عمومی و نخبگان در حال گسترش حاصل گردیده است. مدارک و داده‌های پژوهش از طریق مطالعات کتابخانه‌ای، گردآوری شده که با استفاده از برخی روش‌های توضیح تغییرات فرهنگی و نظریه‌های پیچیدگی اجتماعی-اقتصادی مورد تحلیل قرار گرفته‌اند.

کلیدواژگان: شاخص‌های پیچیدگی، فلات مرکزی، جنوب غرب ایران، سفال، مدارک فن مدیریت.

I. دانشجوی دکتری باستان‌شناسی، گروه باستان‌شناسی، دانشکده هنر و معماری، دانشگاه مازندران، بابلسر، ایران.

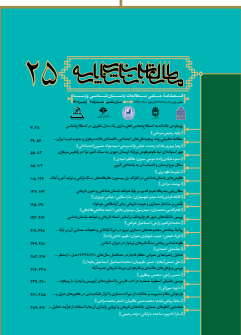
II. دانشیار گروه باستان‌شناسی، دانشکده هنر و معماری، دانشگاه مازندران، بابلسر، ایران (نویسنده مسئول).

Email: r.abbasnejad@umz.ac.ir

III. استادیار گروه باستان‌شناسی، دانشکده معماری و هنر، دانشگاه کاشان، کاشان، ایران.

ارجاع به مقاله: زیوری مادام، زهرا؛ عباس نژادسرسستی، رحمت؛ و حسین زاده ساداتی، سید جواد (۱۴۰۲). «مطالعه تطبیقی روند پیچیدگی‌های اجتماعی-اقتصادی فلات مرکزی و جنوب غرب ایران در نیمه دوم هزاره پنجم پیش از میلاد». مطالعات باستان‌شناسی پارسه، ۷ (۲۵): ۵۴-۲۹. <https://dx.doi.org/10.30699/PJAS.7.25.29>

صفحه اصلی مقاله در سامانه نشریه: <http://journal.richt.ir/mbp/article-1-905-fa.html>



فصلنامه علمی مطالعات باستان‌شناسی پارسه
نشریه پژوهشکده باستان‌شناسی، پژوهشگاه
میراث فرهنگی و گردشگری، تهران، ایران

ناشر: پژوهشگاه میراث فرهنگی و گردشگری
© حق نشر متعلق به نویسنده(گان) است
و نویسنده تحت مجوز Creative Commons
Attribution License به مجله اجازه می‌دهد مقاله
چاپ شده را در سامانه به اشتراک بگذارد، منوط
بر این‌که حقوق مؤلف اثر حفظ و به انتشار اولیه
مقاله در این مجله اشاره شود.

مقدمه

ایران با توجه به توانمندی‌های اقتصادی، فرهنگی، جغرافیایی و واقعیت‌های جغرافیای سیاسی، از دیرباز یکی از مناطق بسیار مهم منطقه آسیای غربی به‌شمار می‌آمده و با توجه به موقعیت ارتباطی، همیشه در کانون و مسیر راه‌های ارتباطی قرار داشته است. همیشه امتیازاتی مانند موقعیت جغرافیایی، اشتراکات تاریخی و فرهنگی و ارتباط با دیگر مکان‌ها در برقراری این پیوندها، نقش محوری بازی می‌کنند و بنابراین، این روابط همواره در مناطق مورد بحث در جریان بوده است. با این حال، حضور برخی فرهنگ‌ها در منطقه و استفاده بهینه از ظرفیت‌های جغرافیایی آنجا، نیازمند تدابیر خاصی است که در غیر این صورت، آن جغرافیا منفعل خواهد بود. با توجه به دیدگاه فوق، هرکدام از مناطق مورد مطالعه به بهترین شکل از جغرافیای منطقه‌ای خود بهره برده‌اند؛ برپایه نقشه‌های استقراری موجود در این بازه زمانی، بافت جغرافیایی متراکم و فشرده جنوب غرب، موجب انسجام و اتحاد استقرارگاه‌ها و درنهایت شکل‌گیری حکومت‌های اولیه شد. به عبارتی نخبگان موجود، از این هماهنگی و انسجام اجتماعی در جهت تقویت و قدرت سیاسی خود بهره بردند؛ از طرفی بافت جغرافیایی پراکنده فلات مرکزی موجب پراکندگی اجتماعی آن شده بود. مباحث موجود نشان می‌دهد که هر یک از مناطق فلات مرکزی و جنوب غربی ایران، روند پیچیده شدن را که از مدت‌ها قبل آغاز نموده بودند، در نیمه دوم هزاره پنجم پیش از میلاد به طرز چشم‌گیری پشت سر گذاشتند و برای رسیدن به یک جامعه حکومتی خیز برداشتند.

پرسش‌ها و فرضیات پژوهش: برهم‌کنش‌های فرهنگی زیادی در اواخر هزاره پنجم و در خلال هزاره چهارم پیش از میلاد بین دو منطقه مورد مطالعه برقرار بود. مطالعه تطبیقی شاخصه‌های پیچیدگی جوامع در این دو منطقه، ما را در تجزیه و تحلیل و درک درست‌تر این برهم‌کنش‌ها، کمک خواهد کرد. نگارندگان، ضمن ارزیابی پژوهش‌های پیشین، به مطالعه تطبیقی مناطق مذکور مبادرت خواهند ورزید. در این پژوهش، یکی از اهداف اساسی در باستان‌شناسی، یعنی توضیح تغییرات فرهنگی را پیگیری می‌کنیم؛ این که فرهنگ‌ها، چرا و چگونه تغییر می‌کنند و چرا و چگونه از یک دیگر متمایز می‌شوند؟ بنابراین، پژوهش حاضر بر پرسش‌ها و فرضیه‌های زیر تکیه دارد: (۱) چگونه می‌توان مطالعات در زمینه شاخصه‌های پیچیدگی اجتماعی-اقتصادی در فلات مرکزی و جنوب غربی ایران در نیمه دوم هزاره پنجم پیش از میلاد را ارزیابی کرد؟ این شاخصه‌ها کدامند و چرا و چگونه موجب پیچیدگی در این منطقه شدند؟ (۲) مطالعه تطبیقی روند پیچیدگی‌های اجتماعی-اقتصادی در فلات مرکزی ایران و منطقه جنوب غربی ایران بیانگر چیست؟

تطور درونی فناوری‌هایی نظیر سفالگری و فلزکاری، ارتباطات درون منطقه‌ای و برون منطقه‌ای در زمره شاخصه‌های اصلی و کشاورزی، دام‌داری و وابستگی به آب‌های زمینی و آبیاری در شمار شاخصه‌های فرعی پیچیدگی‌های اجتماعی-اقتصادی در فلات مرکزی ایران در نیمه دوم هزاره پنجم پیش از میلاد به‌شمار می‌روند؛ و از طرفی در جنوب غربی ایران کشاورزی، دام‌داری، بهره‌برداری از آب‌های زمینی، بهره‌برداری از نظام فشرده کشاورزی در دشت‌های پست شوشان غربی و شرقی و نظام دیم در دشت‌های میانی و مرتفع (دشت دهلران) به‌عنوان شاخصه‌های اصلی هستند؛ از این رو، به نظر می‌رسد ساکنان این دو منطقه، برابر الگوی سازگاری جوامع با محیط زیست پیرامون‌شان و بر مبنای نظریه تحول ویژه فرهنگ و کنش متقابل بین انسان و زیست محیط عمل کردند. آن‌ها تحت تأثیر متغیرهای زیست محیطی، تاریخی و ساختارهای اجتماعی‌شان، از شاخصه‌های مشابهی در روند پیچیده شدن استفاده نمودند، ولی مسیرهای متفاوتی را از لحاظ کمیت، کیفیت و اولویت‌بندی استفاده از شاخصه‌های مذکور، پیمودند.

روش پژوهش: برای انجام پژوهش حاضر، مدارک و شواهد مورد نیاز از طریق مطالعات کتابخانه‌ای و با مراجعه به منابع مربوطه گردآوری شده‌اند. روش تحلیل، استفاده از روش توضیح

تغییرات فرهنگی و با بهره‌گیری از نظریه‌های پیچیدگی اجتماعی-اقتصادی جوامع پیش‌ازتاریخ است.

پیشینه پژوهش

درباره روند پیچیده شدن جوامع در فلات مرکزی و جنوب غربی ایران در هزاره پنجم پیش از میلاد پژوهش‌های نسبتاً خوبی انجام شده است؛ ولی تاکنون در زمینه مطالعه تطبیقی شاخصه‌های پیچیدگی این دو منطقه، پژوهش جدی و همه‌جانبه‌ای صورت نپذیرفته است. وارد شدن اصطلاحات جدیدی چون: تخصص‌پذیری فن، جوامع سلسله‌مراتبی و پیچیدگی‌های اقتصادی و اجتماعی به منابع باستان‌شناسی فلات مرکزی و استفاده از دو اصطلاح نوسنگی و مس‌وسنگ در تدوین گاهنگاری منطقه مذکور که تا آن زمان از اصطلاحات جغرافیایی و نام محوطه‌های باستانی بدین منظور استفاده می‌شده از جدیدترین پژوهش‌های دو-سه دهه اخیر بوده است (فاضلی‌نشلی، ۱۳۸۵: ۲۳). تکوین نوعی سازمان تولید خانگی از اواخر نوسنگی باسفال که در چارچوب تولیدات کارگاهی در دوره‌های مس‌وسنگ و مفرغ تداوم یافته بود، از دیگر فعالیت‌های تحقیقاتی در منطقه فلات مرکزی ایران بوده است (Fazeli Nashli et al., 2013: 144). مطالعه شاخصه‌هایی نظیر: افزایش استقرارها، رشد جمعیت، تحول در فناوری‌ها، ظهور سازمان‌های تولیدی، وقوع ارتباطات فرامنطقه‌ای و تحولات اقتصاد معیشتی از اواخر نوسنگی باسفال به بعد نیز موضوعات مورد پژوهش در فلات مرکزی بوده است (Wong et al., 2010; Young & Fazeli Nashli, 2008). مباحثی چون استفاده از اشیای شأن‌زا، اشیای شمارشی و رواج سازوکار بازرگانی و مدیریتی نیز از دیگر موضوعاتی هستند که برخی به آن‌ها توجه کرده‌اند (ملک‌شهمیرزادی، ۱۳۸۲؛ صالحی، ۱۳۷۳؛ مقیمی، ۱۳۹۴). باستان‌شناسی جنوب غربی ایران از پایه و از زمان سرپرستی «رومن گیرشمن» در سال ۱۳۲۵ ه.ش. بر برنامه کاوش‌های شوش و به‌ویژه، سرپرستی «ژان پرو» در سال ۱۳۴۷ ه.ش. وارد تحولات جدی شد. «رابرت بریدوود» نیز که پروژه پیش‌ازتاریخ غرب ایران را از سال ۱۳۳۸ ه.ش. آغاز کرده بود تأثیر زیادی بر باستان‌شناسی این منطقه برجای گذاشت. «فرانک هول»، «هنری رایت»، «مک کورمیک آدامز» و «جیمز نیلی» در شمار برجسته‌ترین اعضای هیأت او بودند که به دشت دهلران رفتند و مباحث پیچیده شدن جوامع، آغاز حکومت‌های اولیه، افزایش جمعیت، ظهور جوامع شهرنشین را مورد تحقیق قرار دادند. برخی از این‌ها و هم‌چنین باستان‌شناسان فرانسوی در شوشان غربی پژوهش نمودند. در شوشان شرقی نیز، «هلن کنتور» و «پنهاس دلگاز» در چغامیش و چغابنوت کاوش نمودند. از افراد مهمی که مباحث پیچیده شدن جوامع، آغاز حکومت‌های اولیه، افزایش جمعیت، ظهور جوامع شهرنشین و مباحثی از این قبیل را در این منطقه مطرح کردند، فرانک هول، هنری رایت و مک کورمیک آدامز بودند. هول، با ارائه گاهنگاری غرب ایران در چارچوب واژه روستانشینی، یکی از مهم‌ترین گام‌ها را در این مسیر برداشت. او در جدول گاهنگاری پیشنه‌ادی خود، پس از دوران آغازین روستانشینی، دوره روستانشینی قدیم را قرار داد (Hole et al., 1969; Wright, 1981)؛ وی سپس، مرحله‌های انتقالی چغامی، سبز و خزینه را برای پوشش دادن این دوره در دهلران به‌کار برد. در این دوره که در میان رودان جنوبی به‌ترتیب با اواخر عبید صفر (اولی)، عبید ۱ و عبید ۲ هم‌زمان بود، تحولاتی در اقتصاد کشاورزی نظیر آبیاری و اهلی‌سازی گاو، و افزایش شمار استقرارها به‌وقوع پیوست (Hole, 1977). باستان‌شناسان علاوه بر مطالعه این موارد، به تحلیل تحولات فناوری سفال نیز پرداختند (ملک‌شهمیرزادی، ۱۳۷۸: ۱۹۲). تراکم بالای محوطه‌های باستانی که پیامد فشار گروه‌های انسانی برای در اختیارگرفتن زمین‌های مستعد منطقه به‌منظور کشاورزی بود، به‌عنوان یکی از موضوعات تحلیلی درخصوص افزایش جمعیت و پیامدهای بعدی آن مورد بحث قرار گرفت.

هول و همکارانش دوره روستانشینی میانه (شامل سه مرحله مهمه، بیات و فرخ در دهلران و دوره‌های شوشان میانه متأخر (شوشان C) و شوشان جدید I در دشت‌های شوشان) را نیز در راستای تحولات اقتصادی و اجتماعی مورد بررسی قرار دادند. «ژنویو دلفوس» در جعفرآباد در شوشان غربی (Dollfus, 1975) و کنتور و دلوگاز در چغامیش (Delougaz & Kantor, 1975: 95)، موفق به کشف بقایای کوره‌های سفال‌پزی شدند که نوعی تحول و پیشرفت را در این فناوری نشان می‌دهند. معرفی بقایای یک بنای یادمانی ۱۵۰ متر مربعی با کارکرد اداری و مذهبی در چغامیش توسط کنتور (Kantor, 1976: 27-28)، و کشف شواهد ساختمان‌هایی با دیوارهای قطور در مرحله بیات و یک بنای عمومی ساخته شده روی یک سکوی خشتی در مرحله فرخ در تپه فرخ‌آباد دهلران (Wright, 1981) زمینه تحلیل‌هایی را درخصوص آغاز بروز تمایزات طبقاتی در این دوره فراهم کرد. کشف مهر و اثرمهر در این محوطه‌ها و شواهد تدفین تشریفاتی در تپه‌های سبز، جعفرآباد، بندبال، جوی و قبرشیحین، باعث تجزیه و تحلیل درباره شکل‌گیری طبقات اجتماعی شد. «هلبک» از رواج کشاورزی آبیاری، تغییر در شیوه کشت و تحول در ابزارهای کشاورزی در مرحله بیات گزارش داده است (Helbaek, 1969). از مرحله فرخ یا دوره شوشان جدید I شاهد تحولات مهمی در زمینه پیچیدگی‌های اجتماعی-اقتصادی منطقه هستیم. بررسی‌های دهلران (Neely, 1969; 1970) و بررسی‌های دشت پتک در شرق دهلران (هورشید و همکاران، ۱۳۹۷) در این راستا قابل استفاده هستند. فرانک هول معتقد است که از این دوره به بعد، سلسله‌مراتب و ارتباط‌های اجتماعی در منطقه افزایش یافته است (Hole, 1987: 33). همان‌طور که از نظر گذشت، با وجود پیشینه پژوهشی خوبی که در زمینه موضوع پژوهش حاضر در مناطق مورد مطالعه صورت پذیرفته است، باید اذعان کرد که درخصوص مطالعه تطبیقی روندهای پیچیدگی‌ها در این دو منطقه، کار پژوهشی زیادی انجام نشده است.

روند پیچیدگی‌های اجتماعی و اقتصادی در فلات مرکزی و جنوب غربی ایران

ریشه‌های پیچیده شدن جوامع در فلات مرکزی ایران را باید در اواخر نوسنگی باسفال و یا فلات قدیم A که با سیلک I و چشمه‌علی تحتانی IA هم‌سنجی شده است، جستجو کرد. جوامع این دوره، فرآیند نوسنگی شدن و اهلی‌سازی را پشت سر گذاشتند و روش‌های آبیاری و تولید فرآورده‌های کشاورزی و دامی را بهبود بخشیده (Fazeli Nashli et al., 2013: 144) و احتمالاً دارای سازمان تولید خانگی^۱ در زمینه تولید محصولات نظیر سفال و ابزارهای سنگی بودند (اسدی اجایی و همکاران، ۱۳۹۸: ۲۴-۲۵). سفال از نظر سطح تخصص‌پذیری، در برخی از محوطه‌ها دارای ویژگی‌های درون‌استقراری بود و در برخی دیگر، نظیر لایه‌های پنج‌گانه سیلک I، ابراهیم‌آباد قزوین و پردیس ورامین (به مقدار اندک)، رفته‌رفته دارای جنبه‌های محلی و تقریباً منطقه‌ای شد (همان: ۲۷-۲۶). در فلات مرکزی احتمالاً سفالگری در پایان دوره نوسنگی باسفال از سطح خانگی فراتر رفت و گام‌های آغازین تولید کارگاهی را طی نمود. افزایش استقرارها، رشد جمعیت، تحول در فناوری‌ها، ظهور سازمان‌های تولیدی و وقوع ارتباطات فرامنطقه‌ای، در شمار رویدادهایی هستند که در دوره مس‌وسنگ انتقالی (هم‌زمان با فلات قدیم B، سیلک II و چشمه‌علی فوقانی IA) به وقوع پیوستند. اگرچه کشاورزی و دام‌داری در این دوره رشد نمود و از حیوانات اهلی شده‌ای چون: گاو، خوک، بز و گوسفند بهره‌برداری به عمل آمد (Fazeli Nashli et al., 2013: 144)، ولی مقیاس این بهره‌برداری در سطحی که در محوطه‌های هم‌زمان جنوب غربی ایران جریان داشت، نبود. در دوره سیلک II، سفال خوش‌رنگ و قرمز چشمه‌علی با ظرافت بالا، کیفیت پخت مناسب، تعدد آمیزه‌ها، تنوع نقش‌مایه‌ها و گوناگونی اشکال، در سطح منطقه‌ای و حتی در مقیاس فرامنطقه‌ای تولید شد. مدارک مکشوف از تپه پردیس، نشانگر رواج فعالیت سفالگری در سطح کارگاه‌های خانگی، ولی کمابیش با کیفیت و مشخصات یادشده هستند. در واپسین مرحله‌های سیلک II



شکل ۱: موقعیت مکانی محوطه‌های مورد بررسی روی نقشه (نگارندگان، ۱۴۰۲).

Fig. 1: The location of the surveyed areas on the map (Authors, 2023)

اواخر مس‌وسنگ انتقالی و یا فلات قدیم B) که به دوره مس‌وسنگ قدیم منتهی شد برخی از استقرارهای مهم نظیر زاغه و سیلک شمالی، متروک شدند. قبرستان به‌عنوان یک مرکز صنعتی در زمینه سفالگری و فلزکاری شکل گرفت. سفال آلویی و به‌دنبال آن سفال قرمز سیلک III تولید شدند (اکبری و حصاری، ۱۳۹۵).

روند دگرگونی سفال سیلک II به سفال سیلک III و یا دیگر سفال‌های رایج در دوره مس‌وسنگ قدیم نظیر سفال آلویی، فرآیندی درون منطقه‌ای بود؛ به‌عنوان مثال، استمرار و روند درون‌زا بودن فناوری سفالگری در دشت قزوین از نوسنگی با سفال تا دوره مس‌وسنگ جدید (سیلک III-6-7b)، تأیید شده است (Wong et al., 2010). در دوره مس‌وسنگ قدیم (سیلک III-3)، رویدادهایی در برخی از امور، به‌ویژه معماری و فلزکاری به‌وقوع پیوست. استفاده از چرخ سفالگری و کوره‌های پیش‌رفته‌تر، اتخاذ تکنیک‌های مطلوب‌تر در ساخت سفال‌ها و ایجاد نقوش جدید و ابتکاری روی آن‌ها، و تنوع بهره‌برداری از آمیزه (که روی کیفیت پخت سفال اثرگذر بود)، در شمار رخ‌دادهای مهم این دوره بودند. تولید سفال در پایان هزاره پنجم پیش‌ازمیلاد در سطح تخصصی کارگاهی انجام شد و در سیلک جنوبی و بیشتر محوطه‌های فلات مرکزی، پیچیدگی‌های فناورانه‌ای روی داد که بستری لازم برای بروز تحولات جدید در دوره سیلک III-4-5 را فراهم کردند.

خاستگاه‌ها و روند پیچیده شدن جوامع جنوب‌غربی ایران واقع در دشت‌های شوشان شرقی و غربی، دهلران و رامهرمز را باید از دوره روستانشینی قدیم پی‌جویی کرد. فرانک هول این دوره را که بعد از مراحل سفید و سرخ قرار داده، به سه مرحله (شامل: انتقالی چغامی، سبز و خزینه) در دهلران تقسیم کرده است (Hole et al., 1969)، که در دشت‌های شوشان به ترتیب با دوره‌های شوشان عتیق III، قدیم (شوشان a) و میانه متقدم (شوشان b) هم‌سنجی (Le Breton, 1957) و با عنوان مرحله جعفرآباد نیز معرفی شده است. بازه زمانی این دوره از حدود ۵۴۰۰ پ.م. آغاز شده و تا ۴۸۰۰ پ.م. ادامه یافته است. فاز انتقالی چغامی با تحولاتی در اقتصاد و افزایش شمار استقرارها شناخته می‌شود. کشت جو و گندم شش ردیفه، عدس درشت و کتان، بهره‌برداری احتمالی از روش آبیاری و اهلی‌سازی گاو از مختصات این دوره است. مدارک مذکور در دوره سبز نیز به دست آمدند. سفال‌های این دوره از نوع منقوش سیاه روی زمینه نخودی (نوع شوشان a) و سفال شاخص مرحله خزینه از نوع خزینه قرمز است. تحول در سفالگری این دوره در مراحل سبز و خزینه که با شوشان قدیم (شوشان a) و شوشان میانه متقدم (شوشان b) هم‌زمان هستند، با ویژگی‌هایی چون: آمیزه معدنی، نقوش هندسی منقوش ساده و پیچیده و هندسی کنده مشخص می‌شود (ملک‌شهمیرزادی، ۱۳۷۸: ۱۹۲). در شوشان شرقی نیز سفالگری در دوره شوشان عتیق III در چغامیش، وارد مرحله تحولی جدیدی شد. این امر نشان‌دهنده جذب جمعیت بیشتر به دلیل استعداد مناسب زمین‌های منطقه در راستای بهره‌وری کشاورزی صورت پذیرفت که در دهلران به گونه‌ای بود که هر روستا، حدود ۱۵ کیلومتر مربع زمین در اختیار داشت (Hole, 1987: 84). معماری مدور جعفرآباد مربوط به این مرحله است؛ سپس، دوره روستانشینی میانه آغاز شد که به سه مرحله مهمه، بیات و فرخ در دهلران (۴۸۰۰ تا ۴۲۰۰ پ.م.) تقسیم شده است و در دشت‌های شوشان با دوره‌های شوشان میانه متأخر (شوشان c) و شوشان جدید I (شوشان d) هم‌زمان هستند. فرانک هول این دوره را در دشت‌های شوشان، «مرحله چغامیش» نیز نامیده است (Hole, 1987: 40-41). جعفرآباد در شوشان غربی در این دوره، فقط مرکز ساخت سفال بود؛ بقایای کوره‌های سفال‌پزی زیادی از این محوطه در این مرحله، شناسایی شده است (Dollfus, 1975). در چغامیش در کنار خانه‌ها، بقایای کوره‌های سفال‌پزی کشف شد؛ که علاوه بر نقوش هندسی، دارای نقوش طبیعی و مسبک حیوانی با پخت مناسب هستند. سفال‌های نوع مهمه از نوع شوشان نخودی با نقوش طبیعی (شوشان c) بوده که به همراه سایر نقوش هندسی و حیوانی پیشین، دارای نقش مایه‌هایی نظیر ردیف‌های بز و انسان‌های در حال رقص است. اصلی‌ترین سفال مرحله بیات، نوع بیات قرمز است که در کنار آن، تولید سفال‌های منقوش دورنگ و سیاه داغ‌دار نیز رواج داشته است (ملک‌شهمیرزادی، ۱۳۷۸: ۱۸۷). کشف بنای یادمانی چغامیش و بقایای ساختمان‌هایی با دیوارهای قطور در مرحله بیات به همراه مهر و اثرمهر، بیانگر مراحل آغازین بروز اختلاف‌های طبقاتی در جامعه است. یک بنای عمومی که با دیواری قطور روی یک سکوی خشتی ساخته شده بود، در مرحله فرخ در تپه فرخ‌آباد دهلران خاکبرداری شده است (Wright, 1981)؛ از این رو، علاوه بر تغییرات زیست‌محیطی، عوامل اجتماعی نیز در پیدایش مراکز بزرگ نقش داشتند.

در دهلران، به‌ویژه در مرحله فرخ در اواخر روستانشینی میانه متأخر، افزایش وسعت دست‌کم دوبرابری محوطه‌های موسیان و فرخ‌آباد رخ داد. تراکم روستاهای این دوره در دشت‌های شوشان تقریباً همانند دوره قبل است؛ یعنی هر روستا به‌طور میانگین در حدود ۱۵ کیلومتر مربع وسعت داشته است. این بدان معناست که بهره‌برداری فشرده از زمین در دشت‌ها، احتمالاً با استفاده از روش‌های آبیاری، متداول بوده است (Hole, 1987: 84-85). لایه‌های مرحله مهمه در تپه‌های سبز و موسیان، نشانگر کشت کتان، عدس درشت و گندم شش ردیفه و هم‌چنین استفاده از روش

آبیاری در کشاورزی هستند (Helbaek, 1969: 411). کشف مدارکی نظیر کج بیل‌های ظریف که احتمالاً در امر خردکردن کلوخ‌های زمین‌های کشاورزی و ایجاد آب‌روهای کوچک کاربرد داشتند، حکایت از اعمال روش‌های کشاورزی نسبتاً کارآمدتر نسبت به گذشته دارند که نمونه‌های مشابه آن از باکون و سیلک نیز یافت شده است (به نقل از: طلایی، ۱۳۹۰: ۱۷۳)؛ بنابراین، در پایان دوره روستانشینی میانه، جابه‌جایی استقرارها به دلیل عدم کارآمدی زمین‌های کشاورزی در اثر بهره‌برداری‌های مستمر روی داد. در عین حال، برخی شواهد نیز بیانگر رواج روش چراگاه‌گردی^۲ در منطقه دهلران هستند (Hole, 1987: 36). تحولات مهمی که در وضعیت پیچیدگی‌های اجتماعی-اقتصادی منطقه از اواخر دوره روستانشینی میانه (مرحله فرخ در دهلران و دوره شوشان جدید I در بازه زمانی ۴۲۰۰-۴۴۰۰ پ.م.) رخ داد، در مرحله اول روستانشینی جدید (مرحله شوش A در دهلران و دوره شوشان جدید II یا شوشان e مطابق با ۴۲۰۰ تا ۳۷۰۰ پ.م.) تداوم یافتند. این دوره به شوش I نیز معروف است.

وسعت چغامیش در دوره روستانشینی جدید (شوشان جدید II) به کمترین میزان رسید و پس از آن، مرحله وقفه آغاز شد که تا مدتی استمرار داشت. شاید این کاهش، پیامد تغییرات شدید اقلیمی و وقوع خشک‌سالی‌های سختی بوده باشد که در این دوره در منطقه آسیای جنوب غربی اتفاق افتاد (Sharifi et al., 2015). اما بررسی‌های میدانی سال ۱۳۹۵ ه.ش. در یکی از دشت‌های سه‌گانه بخش شرقی دهلران، یعنی دشت پتک^۳ اگرچه روند کاهشی استقرارها از دوره‌های پیشین به این دوره را نشان داده، ولی منجر به شناسایی هفت محوطه مربوط به روستانشینی جدید شده است (هورشید و همکاران، ۱۳۹۷). تعداد سه محوطه، از استقرارهای نوظهور هستند؛ بنابراین، این احتمال وجود دارد که بخشی از جمعیت ساکن در بخش غربی دهلران به بخش شرقی آن تغییر مکان داده باشند. تپه موسیان که بزرگ‌ترین محوطه پیش‌ازتاریخ این منطقه محسوب می‌شود به عنوان یک کانون مذهبی در این دوره معرفی شده است (Hole, 1987: 36). در کاوش‌های جعفرآباد در دوره شوش I بقایای یک ساختمان کشف شده که شامل تعدادی اتاق در گرداگرد یک حیاط مرکزی است. گویا این بنا دارای کارکرد خانگی بود، ولی کشف مدارکی نظیر سفال‌های منقوش و ظریف شأن‌زا، مهرها، پیکرک‌ها، حلقه‌های سفالی و مخروط‌های سفالی که در محوطه‌های شوش و بندبال نیز به دست آمده‌اند، باعث پیونددهی این بنا به اشراف یا فعالیت‌های آئینی شده است. در این دوره، یک سکوی بلند در محوطه شوش خاکبرداری شد که کمابیش در شمار نخستین استقرارهای شوش است. در دوره شوش I، جدای از شوش و چغامیش که هرکدام دارای حدود ۱۵ هکتار مساحت بودند، اغلب محوطه‌ها بسیار کوچک و کمتر از دو هکتار و یا کمتر از یک هکتار وسعت داشتند. شمار محوطه‌های یکجانشین در این دوره، کاهش چشمگیری یافت و از این رو، مسأله حضور یکجانشینان چراگرد مطرح شده است (Hole, 1987: 41).

یکی از مباحث مهم دیگر درخصوص استقرار در دوره روستانشینی جدید، بحث ناپایداری زیستگاه‌ها است؛ استقرارها به طور مرتب متروک و مسکون می‌شدند. از این استقرارهای کوچک و ناپایدار، اشیای شأن‌زا نظیر سفال‌های تجملاتی کشف شده است؛ بنابراین نوعی تمایز و ناهم‌گونی اجتماعی در این منطقه جریان داشت که هیچ پیوندی با بزرگی محوطه‌ها نداشت. از طرفی، در اواخر این دوره، چغامیش تقریباً به طور کلی متروک شد و شوش به عنوان تنها مرکز اصلی، باقی ماند. به گمان در این دوره دشت شوشان غربی، جمعیت زیادی را به سمت خود جلب کرد تا نظام کشاورزی آبی و دام‌داری گسترده را دنبال کنند؛ وضعیتی که در دوران شوش II (اوروک) نیز حاکم بود. تپه‌ماهوری بودن دشت شوشان شرقی که برای کشاورزی آبیاری مناسب نبود، موجب استمرار اسکان جمعیت‌های محدودی شد که به روش کشاورزی دیم در مقیاس محدود و نیز گله‌داری عادت داشتند (Hole, 1987: 42). فاز سرگراب یا شوش A پایانی، معرف پایان دوره روستانشینی

جدید (شوش A یا شوش I) و آغاز دوره شوش II (هم‌زمان با اوروک) است. از آن پس در دشت دهلران با افزایش استقرارها و جمعیت روبه‌رو می‌شویم.

تحلیل ساختاری برهم‌کنش‌های فلات مرکزی با جنوب غربی ایران در نیمه دوم هزاره پنجم پیش از میلاد

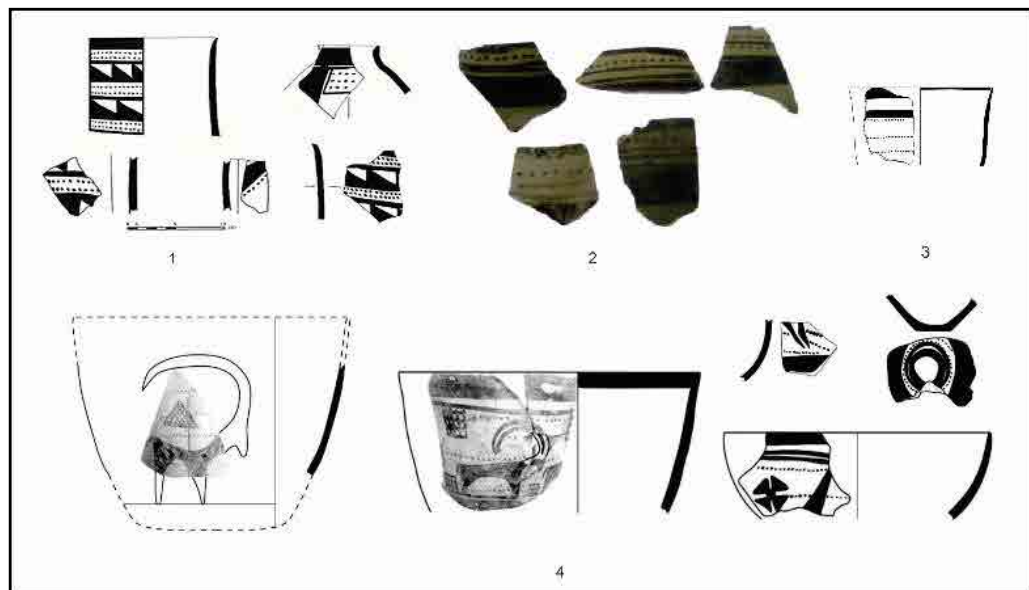
رویکرد بوم‌شناسی فرهنگی^۴ برخاسته از باستان‌شناسی روندمحور اشعار می‌دارد که هر یک از مراحل فرآیند تخصصی تولید و توزیع کالاها، در حوزه زیست بوم فرهنگی طی می‌شود و مؤلفه‌های اجتماعی، اقتصادی و فناوری در تعامل با یک‌دیگر، زمینه‌های سازگاری جوامع را با محیط زیست پیرامون‌شان فراهم کرده‌اند؛ از این رو، «فلانری»، شرط پایداری یک زیست بوم فرهنگی را در چگونگی مبادله مواد و انرژی بین محیط زیست و جمعیت‌های موجود در آن دانسته و آن‌چه که در یک سامانه زنده اجتماعی از اهمیت بیشتری برخوردار است، اعضای جوامع انسانی هستند (Chapman, 2003: 46). دو منطقه یادشده، یعنی فلات مرکزی و جنوب غربی ایران نیز از این قاعده جدا نیستند؛ شکل‌گیری جنبه‌های گوناگون پیچیدگی در هرکدام از این نواحی بسته به شرایط زیست محیطی، منابع موجود و دسترسی‌های بایسته بوده است. برپایه نظریه بوم‌شناسی فرهنگی، مسیرهای متفاوت این دو منطقه، در حقیقت پاسخی هم‌ساز و هم‌سان برای برآوردن نیازهای انسانی‌شان بوده است و این امر تا اندازه‌ای سبب رشد پیچیدگی اجتماعی شد که مقیاس سرزمین‌های پست، خواه و ناخواه بیشتر بوده است (علیزاده، ۱۳۹۲: ۹۲). بر مبنای نظر «لوییس بینفورد» و «دیوید کلارک» که به بازشناسی اوضاع اقتصادی و اجتماعی دوران پیش از تاریخ با تکیه بر رهیافت‌های جغرافیایی، انسان‌شناختی، زیست‌بوم‌شناختی و تاریخی روی آوردند (Binford & Binford, 1968; Clarke, 1968) و زمینه طرح جستارهایی نظیر: سازمان، روش و مقیاس تولید و توزیع، استانداردهای محصولات، برهم‌کنش‌های فرهنگی، و گذار جوامع از حالت ساده به پیچیده را توسط باستان‌شناسان روندگرا فراهم نمودند (Costin, 1991).

در این خصوص می‌توان پنج الگوواره را مدنظر قرار داد که عبارتند از: ۱- استاندارد کردن (هم‌سان‌سازی)، ۲- تخصصی کردن، ۳- هم‌زمان‌سازی و خودسازماندهی (مجاز شدن الگوهای نظم)، ۴- تراکم، ۵- تمرکز (متمرکز ساختن قدرت و ثبات). در نیمه دوم هزاره پنجم و به‌ویژه اواخر هزاره چهارم پیش از میلاد هریک از این اصول پنج‌گانه، از جانب جوامع پیشرفته‌تر نه تنها مورد حمله قرار نگرفت و تمدن‌های کهنه را به خطر نینداخت، بلکه موجب تقویت هم‌دیگر شدند و برآیندهایی را به بار آوردند که به بازبینی آن‌ها خواهیم پرداخت؛ این پی‌آیندها عبارتند از: سامانه‌های تولید و توزیع، خانواده‌هایی با کارایی بیشتر، هرم‌های قدرت و آب‌نخبگان^۵، پیکره هویت فردی، نابودی هم‌رایی عمومی و مسأله نخبگان در حال گسترش.

الف) استاندارد کردن (همسان‌سازی): در سرزمین‌هایی نظیر فلات مرکزی که رویدادهای صنعتی، شالوده فرهنگ بود به مقوله سنجش وزن، مسافت و مساحت استاندارد احتیاج داشت. استاندارد کردن، کارایی را افزایش می‌داد و موجب از میان رفتن بسیاری از ناهم‌سانی‌ها و ناهم‌گونی‌های سرزمینی و بومی می‌شد؛ مثال بارز در این باره می‌تواند ساخت و تزئین سفال‌ها باشد که در نیمه دوم هزاره پنجم پیش از میلاد روبه رشد گذاشت.

ب) تخصصی کردن: دومین اصل مهمی که بر این‌گونه جوامع حکم فرما شد، تخصصی کردن بود. به دنبال جستارهای باستان‌شناسان روندگرا، بحث تخصص‌گرایی فن^۶ از اهمیت ویژه‌ای برخوردار است (Tosi, 1984). پیرو این اصل، با تسریع جریان تقسیم کار، فرد متخصص که تنها در یک حرفه، تخصص داشت و همیشه همان را تکرار می‌کرد، جایگزین روستایی همه‌کاره شد که به‌طور نامستمر کار می‌کرد. بدین‌گونه برای برخی از گروه‌های متخصص فرصتی

پیش‌آمد تا دانش مربوطه را به انحصار خود درآورند و حرفه‌های تخصصی پدیدار شوند. شواهد فلزکاری کهن در زاغه و محوطه‌هایی چون: ازبکی، چشمه‌علی و تپه قبرستان که حوزه دشت قزوین را به‌عنوان کانون یکی از مهم‌ترین و کهن‌ترین رخ داده‌های صنعتی انسان در زمینه ذوب و استحاله سنگ مس و ریخته‌گری آن معرفی کرده است (عباس‌نژادسرسی، ۱۳۸۷). سفال‌ها و میزان پراکنش آن‌ها در نواحی گوناگون، نمونه دیگری از پیدایش سطح تخصص‌پذیری هستند؛ همانند تولید سفال‌های نخودی منقوش نوع شوشان جدید I (۴۷۰۰-۴۴۰۰ پ.م.) در نیمه دوم هزاره پنجم پیش‌ازمیلاد که در لایه‌های V-II قره‌تپه قمرود، نشانگر مشابهت‌هایی است. مشابه سفال‌های قره‌تپه قمرود در منطقه جنوب غرب و جنوب ایران و به‌ویژه در دشت شوشان و محوطه‌های رحمت‌آباد و تل‌گپ به‌دست آمده و به‌گمان سرچشمه این نوع سفال، در آن نواحی بوده که نقش مایه‌های هندسی نظیر: نوارهای پهن، نردبانی، مثلث‌های پیاپی و پرشده با نقش‌های نقطه‌چین و به رنگ قهوه‌ای سوخته، سیاه و در یک مورد رنگ قرمز داشته است (شکل ۲). همانا، بیان این نکته لازم است که درباره ریشه‌یابی‌های سفال‌ها و تعیین مراکز اصلی تولید آن‌ها نمی‌توان به سادگی نظر داد (کرامر، ۱۴۰۰)، ولی از آنجایی که نگارندگان پژوهش حاضر در چارچوب پیش‌فرض‌ها، به ارائه برهم‌کنش‌های فرهنگی میان دو منطقه مورد مطالعه پرداخته‌اند، تنها درصد گسترش و تقویت فرضیه‌هایی که پیش از این در این باره مطرح شده‌اند، هستند. بایسته است که در مرحله نظریه‌پردازی، مبانی نظری و تخصصی را با دقت علمی بیشتری مدنظر قرار داد و در تحلیل‌ها از آن‌ها بهره برد.



شکل ۲: نمونه قطعات سفال با نقش نقطه‌ای: ۱- قره‌تپه قمرود (کابلی، ۱۳۹۴)، ۲- چغا‌آهوان (Azarnoush, 2005)، ۳- بررسی سطحی شرق کارون (Moghaddam, 2007)، ۴- تل‌گسر (علیزاده، ۱۳۹۵).

Fig. 2: Samples of pottery pieces with dot motive: 1- Qara Tepe Qamroud (Kabli, 2014), 2- Chogha Ahovan (Azarnoush, 2005), 3- Surface survey of Karun East (Moghaddam, 2007), 4- Tal Geser (Alizadeh, 2015).

در خوزستان در دوره شوشان جدید II (شوش I: ۴۴۰۰-۴۰۰۰ پ.م.) سفال نقطه‌ای که شاخص مرحله شوشان جدید I (شوشان d) است، جای خود را به سفال‌های شاخص شوش I داد. تعامل سفالگران این محوطه‌ها را می‌توان در ناهم‌گونی سفال‌های سیلک II و اوایل سیلک III قره‌تپه با دیگر استقرارهای فلات مرکزی پی‌جویی کرد؛ مثل کاربرد نوارهای پهن در لبه ظرف و قرینه آن در

پایه که شاخص سبک سفالی جنوب غربی ایران و منطقه فارس است و در سفال‌های مرحله‌های سه‌گانه سیلک II در قره‌تپه قمروود دیده می‌شوند (نکویی و همکاران، ۱۴۰۰)؛ هم‌چنین، در تل گسر رامهرمز نمونه‌های آراسته به نقش مایه متداول نقطه‌ای، در طبقه ۲ ظاهر و تا طبقه ۵ ادامه یافته است. این دسته از سفال‌های شاخص، نخستین بار در دهلران با عنوان نقش نقطه‌ای^۷ توسط هنری رایت و همکارانش (Wright et al., 1981: 30) نام‌گذاری شده است. ظروف سفالی قمروود کمابیش همانند دشت‌های شوشان و فارس (باکون)، نقاشی شده‌اند و سبکی خاص و محلی دارند؛ هم‌چنین نقش روی مهر قمروود، از لحاظ سبکی، شباهت‌هایی را با نقش و نگاره‌های سفالینه‌های باکون به نمایش می‌گذارد (شکل ۳).



شکل ۳: ۱) راست: سفال منقوش تل باکون (موزه متروپولیتن)، چپ: مهر مسطح قره‌تپه قمروود (کابلی، ۱۳۹۴)؛ ۲) راست: سفال منقوش تل باکون (موزه ملی ایران) چپ: سفال منقوش قمروود (Kaboli, 1997).
 Fig. 3: 1) right: Painting pottery from Tel Bakun (Metropolitan Museum), left: flat seal of Qara-Tepe Qomroud (Kabli, 2014); 2) Right: Tel Bakun Painting pottery (Museum of ancient Iran), Left: Qomroud Painting pottery (Kaboli, 1997).

از طرفی، نقش اسطوره‌ها و صلیب روی مهرهای قمروود، قابل مقایسه با مهرهای محوطه‌های گیان V (۴۰۰۰-۵۰۰۰ پ.م.)، شوش A، باکون A است (شکل ۴).



شکل ۴: بالا: مهرهای مسطح گیان V (Petruso, 2018)، پایین: مهرهای مسطح قمروود (Kaboli, 1997).
 Fig. 4: Top: Giyan V flat seals (Petruso, 2018), Bottom: Qomroud flat seals (Kaboli, 1997).

باید گفت مهم‌ترین ابداع و نوآوری سفالگری در شوشان جدید I، استفاده از نقطه به منزله نقش مایه پرکننده بود. سفالگران متخصص این دوره، شاید دارای انتخابی آگاهانه با جنبه نمادین و یا پیرو نقش‌های موردپسند مصرف‌کنندگان بودند. فارس، گزینه بسیار مناسبی برای خاستگاه سفال‌های شوشان جدید I است. در حوضه رود گر، پس از فرهنگ جری، مرحله باکون BI شکل‌گرفت که یکی از ویژگی‌های بارز آن، تولید سفال خشن ساده ناهم‌گون بود. حدود ۵۰۰۰ پ.م.

نوعی سفال نخودی‌رنگ با نقش مایه سیاه متأثر از شوشان در فارس بدون هیچ پیشینه‌ای پدیدار شد که با نام «باکون BII» شناخته شده است. نزدیک‌ترین مجموعه قابل مقایسه با مرحله باکون BII متعلق به دوره شوشان میانه است. سفال‌های باکون BII گرچه از نظر تزئینات و فناوری ساخت، هم‌سان سفال‌های شوشان میانه هستند، اما بسیاری از نقش‌مایه‌های جانوری در آن‌ها دیده نمی‌شوند؛ چون غیر از دشت شوشان، سرزمین دیگری نمی‌تواند خاستگاه سنت سفالگری باکون BII بوده باشد. گویا این سنت پس از چندی به سنت‌های مشابه مرحله گپ در فارس و شوشان جدید I در جنوب غربی ایران دگرگونی یافت، که خود در اواخر هزاره پنجم پیش از میلاد در چارچوب سبک باکون A و شوشان جدید II نمایان شدند. در سرزمین‌های دیگر، سفال شوشان جدید I همراه با سفال‌های محلی نیز گزارش شده‌اند؛ مانند فلات مرکزی. در مرحله شوشان جدید II گویا تعامل دشت شوشان ضعیف شد و در برخی از مناطق مانند ماهیدشت و نهاوند به هم‌کنش با فلات مرکزی در مرحله سیلک III تبدیل شد. این وضعیت به روشنی، پیچیدگی تعامل میان سرزمین‌های کوهستانی فلات مرکزی و سرزمین‌های پست را نشان می‌دهد. در مرحله دوم گسر، استقرار در دشت رامهرمز (۴۷۰۰-۴۳۵۰ پ.م.) و بیشتر محوطه‌های هم‌دوره، شمار بیشتری از گونه‌ها و نقش‌مایه‌های تزئینی را با شوشان، فارس و برخی از دره‌های مرکزی زاگرس آشکار می‌سازد. سفال‌های باکون BII به سنت شناخته شده گپ دگرگونی پیدا کردند که بسیار شبیه سنت سفال‌های شوشان جدید I هستند (علیزاده، ۱۳۹۵)؛ هم‌چنین سفال بیات قرمز که در مرحله شوش A بسیار رایج بوده و مجسمه‌های کوچک T شکل (شکل ۵) در مرحله سوزیانای عتیق I چغامیش که هم در شوشان و هم در شمال دهلران دیده می‌شوند، در شمار عناصری هستند که تشابه‌های قابل توجهی را در سفال‌ها و مجسمه‌های مکان‌های دور در فلات مرکزی ایران نشان می‌دهند (Hole, 1977).



شکل ۵. مجسمه‌های T شکل (موزه ایران باستان؛ عکس از نگارندگان، ۱۴۰۲).
Fig. 5: T-shaped sculptures (Museum of Ancient Iran; photo by: Authors, 2023).

ج) هم‌زمان‌سازی (مجزاشدن الگوهای نظم): گاهی متمرکز ساختن قدرت در جوامع، سبب اعمال فشارهای پر شمار بر بخش پایش و واریسی جامعه خواهد شد؛ در این وضعیت یکی از برآیندها فشارهای مذکور، مجزاشدن الگوهای نظم و اعمال مدیریت خاص در هر بخش است (علیزاده، ۱۳۹۵). چالش انسجام اعضا و افراد در جوامع حاکم‌نشین در یک واحد سیاسی توسط پژوهشگران دیگر نیز مطرح شده است (Postgate, 2002). متمرکز و موروثی کردن قدرت، ایجاد رتبه‌بندی اجتماعی، نظارت بر منابع تولید و پایش توزیع مواد و کالاها، از جمله اقداماتی بودند که در این جوامع اعمال می‌شدند. در سایه این سازوکارها بود که رفته‌رفته، زنجیره تولید و مبادله شکل گرفت. بررسی شواهد و مدارک صنعتی در سرزمین‌های یادشده نشان می‌دهد که ساکنان آن از توان‌ها و مزیت‌های محیطی و قدرت مدیریتی در ایجاد زنجیره‌ها و چرخه‌های صنعتی به خوبی استفاده کردند. فراوانی دوک‌های چرخ‌نخ‌ریسی از جنس گل و سفال به شکل‌های جورواجور، از رونق صنعت بافندگی و نساجی در

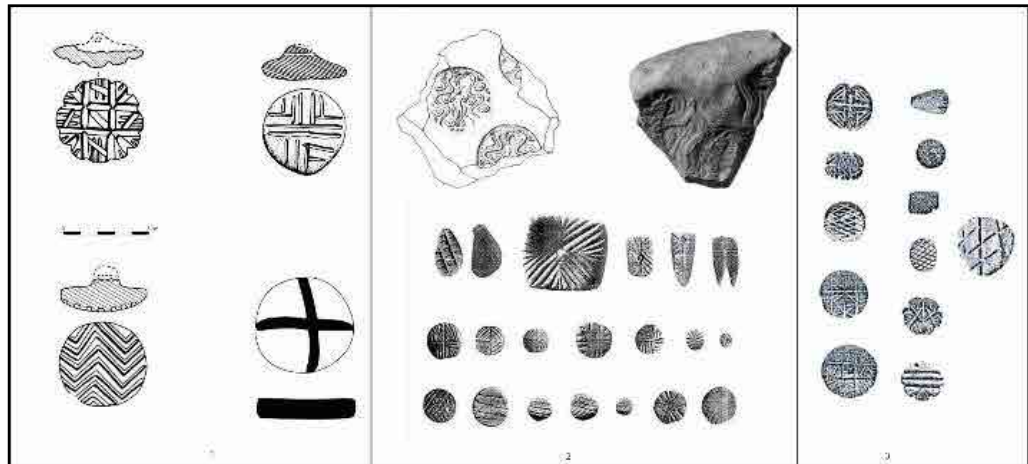
این منطقه‌ها حکایت می‌کند. کشف اشیای شمارشی نیز به‌عنوان گونه‌های اولیه شمارش، در این سرزمین‌ها دارای اهمیت است. خودسازماندهی به شکل‌گیری الگوهایی اشاره دارد که در پیوند با عوامل درون‌زای جوامع بوده و به ورودی‌ها یا پایش‌کننده‌های برون‌زا و خارجی وابستگی ندارند و از آنجاکه ممکن است شرایط اولیه و یا نیروهای برون‌زا را حذف یا اثرگذاری آن‌ها را شدت دهند، می‌توانند به‌عنوان سرچشمه پیچیدگی جامعه عمل کنند (Philips, 2003: 1-23)؛ هم‌چنین، موضوع حفظ استمرار برتری‌ها و پایگاه‌های کسب‌شده، از چالش‌های مهم دیگر است. داده‌های اقتصادی، ایدئولوژیکی و نظامی‌گری (Allen, 1996)، مهارت، پیش‌آگاهی و قدرت (Gilman, 1991) و کالاهای معیشتی و کالاهای منزلتی (D'Altori & Earle, 1985) از جستارهای شایسته پژوهش در این زمینه هستند. کالاهای منزلتی شامل اشیای قیمتی و نیمه‌قیمتی هستند که به‌صورت کالای ساخته‌شده وارد جامعه می‌شدند و یا مواد اولیه آن‌ها، وارداتی بود. این اشیاء، نمادهای قدرت و منزلت اقتصادی و سیاسی حاکم و طبقه اشراف محسوب می‌شدند که خود نوعی از سازماندهی را در عاملی به‌نام فن مدیریت به‌وجود می‌آورد. مهر مسطح و اشیاء شمارشی در فلات مرکزی، از جمله: زاغه، قبرستان، قمرود، اسماعیل‌آباد و سیلک جنوبی گزارش شده‌اند (شکل ۶).



شکل ۶: راست: مهرهای مسطح سیلک III ۴۰۰۰ پ.م. (Fazeli et al., 2018)؛ چپ: گوی شمارشی قمرود (حصاری، ۱۳۹۲).
Fig. 6: Right: Sialk III flat seals 4000 BC (Fazeli et al., 2018); Left: Qomroud counting ball (Hessari, 2013).

مهر سنگی، مهر سفالی و ژتون گلی با نشان + که در خط آغاز سومری UDU به معنی گوسفند است، مجموعه فن اداری هزاره پنجم پیش از میلاد را در تل گسر تشکیل می‌دهد و مربوط به مرحله شوشان جدید II (۴۲۰۰ پ.م.) هستند که نزدیک‌ترین نمونه‌های مشابه آن، در محوطه هم‌زمان، یعنی تل باکون A (Langsdorff & McCown, 1942: 82) و مهرهای شوش A یافت شده‌اند (شکل ۷)؛ از این رو، عاملی به‌نام «فن مدیریت» منجر به پدیدارشدن تخصص و هم‌گرایی می‌شود.

د) تراکم مؤلفه‌های اقتصاد جغرافیایی: پیرو روشن‌سازی رویکرد بوم‌شناسی فرهنگی در صفحه‌های اولیه این پژوهش، در اینجا به کنشی به‌نام «ژئواکونومی»^۸ می‌پردازیم. ژئواکونومی، اقتصاد و رابطه بین جغرافیا و قدرت اقتصادی سرزمین‌ها را مطالعه می‌کند. زمانی که بخشی یا تمام قابلیت‌های اقتصادی حکومت‌ها در گرو مسائل جغرافیایی باشد، اقتصاد جغرافیایی یا ژئواکونومی شکل می‌گیرد که هدف اصلی آن کنترل سرزمین و دستیابی به قدرت فیزیکی نیست، بلکه دست‌یافتن به بازرگانی است (عزتی، ۱۳۸۰: ۱۱۲). موقعیت جغرافیای اقتصادی فلات مرکزی به‌عنوان تولیدکننده فناوری‌هایی نظیر: سفالگری و فلزکاری، بازیگر تسهیل‌گر توزیع و یا یکی از حلقه‌های مکمل این نظام اقتصادی می‌توانسته در این دوره، زمینه را برای سرمایه‌گذاری هرچه بیشتر در منطقه آماده کند؛ هم‌چنین، با توجه به شاخصه‌های پیچیدگی در جنوب غرب ایران و تأثیر این شاخص‌ها در روند دگرسانی‌های مذکور، به‌درستی به موقعیت ژئواکونومیک این سرزمین جغرافیایی اشاره دارد. عواملی چون مشارکت در بازپخش و گسترش فناوری تولید و سپس افزایش ظرفیت تولید را که براساس نظر چایلد، به‌عنوان تولید منظم و دائمی مازاد محصول می‌شناسیم



شکل ۷: نمونه مهرهای مسطح: ۱- گسر (علیزاده، ۱۳۹۵)، ۲- شوش I (Petruso, 2018)، ۳- باکون (طلایی، ۱۳۹۰).
Fig. 7: Examples of flat seals: 1- Geser (Alizadeh, 2015), 2- Shush I (Petruso, 2018), 3- Bakun (Tolaei, 2010).

(Childe, 1951) و هم‌چنین، عامل رشد شاخصه‌های توسعه، می‌توانسته‌اند اقتصاد این نواحی را در سایه پیچیدگی‌های اقتصادی به سوی پویاشدن پیش ببرند.

استفاده از نظریه آبیاری «کارل آگوست ویتفولگ» در تحلیل پیچیدگی‌ها و شکل‌گیری حکومت‌های اولیه در میان رودان جنوبی و نقش آن در ایجاد عامل تمرکز نیز مهم است. این نظریه، برخاسته از نظریه زیست‌بوم‌شناختی تطورگرایانه و مبتنی بر رهیافت جمعیت‌شناختی است و براساس آن، دستیابی به آب لازم و کافی برای امور کشاورزی، شرط کار جمعی در شرق باستان بوده است. سازماندهی متمرکز جمعیت برای ساخت سدها، کاریزها و لای‌روبی‌ها، تشکیل نیروی جنگی و دفاعی، و ساخت بناهای عمومی و یادمانی از پیامدهای بسیج‌نمودن جمعیت و فرمانبرداری آن‌ها بوده است (Wittfogel, 1957). یکی از جستارهای قابل توجه و مهم در رابطه با چالش‌های تداوم کشاورزی در خوزستان، به‌ویژه در نیمه دوم هزاره پنجم پیش‌ازمیلاد توجه به مناسبات رود دز است. دز کم‌نمک‌ترین رودخانه خوزستان است و در تابستان، جریان آب آن قدر زیاد است که حتی می‌توان زمین‌های پیرامون آن را آبیاری تابستانی کرد. «آدامز» در قسمت بالایی خوزستان، وجود سنگ‌ریزه‌های واقع در زیرزمین و زهکشی خوب و باران کافی را از عواملی دانسته که رویداد اشتغال به کشاورزی دیم به آبی (آبیاری) را در دوره‌های شوش A، B و C فراهم کرده است (Adams, 1962: 110). تل گسر نیز اقتصادی سازمان‌یافته از کشاورزی و دامپروری داشته است؛ به طوری که دشت رامهرمز ممکن است ناحیه‌ای دارای سبک زندگی کوچ‌نشینی بینابینی بوده باشد (علیزاده، ۱۳۹۵: ۱۴۶).

ه) تمرکز (متمرکز ساختن قدرت و ثبات): به‌گمان بیشتر جوامع اواخر هزاره پنجم و هزاره چهارم پیش‌ازمیلاد در فلات مرکزی و جنوب غرب ایران از متمرکز کردن قدرت بهره گرفتند؛ اگرچه برخی از شواهد حاکی از آن است که کنشگران معابد و حاکمان جوامع این دوره با چگونگی متمرکز کردن قدرت آشنایی داشتند، ولی هم‌چنان با جوامع ساده‌ای سروکار داشتند و لذا کنترل اعضای جامعه، کار آسانی برای آن‌ها بوده است؛ بنابراین، در این دوره با جوامع چندان پیچیده‌ای روبه‌رو نیستیم، بلکه جوامع در حال گذار از ساده به پیچیده را می‌توان پنداشت که خود شکلی از جوامع پیچیده است. همه جوامع پیچیده به آمیزه‌ای از عملیات متمرکز و نامتمرکز نیاز داشتند. انتقال اقتصاد از بنیان نامتمرکز جوامع ساده که در آن، هر منطقه در سطحی وسیع مسئول تولید نیازهای خود بود، به اقتصاد یکپارچه، به ابداع روش‌های جدیدی برای تمرکز قدرت منجر شد.

اصول پنج‌گانه مطرح‌شده در گروه‌های جامعه‌هایی که رو به پیچیدگی داشتند تقریباً به‌طور یک‌سان به‌کار گرفته شدند؛ به نوبه خود هریک، دیگری را تقویت کردند؛ باعث پیدایش

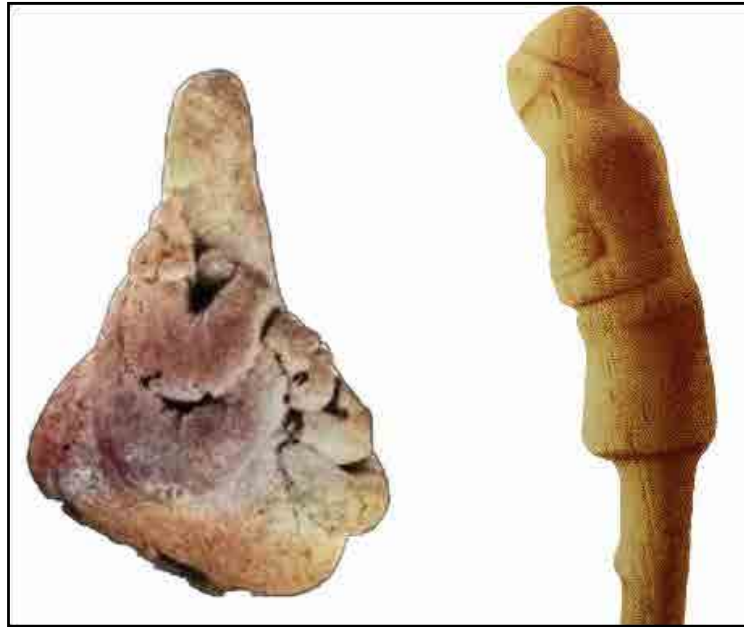
دیوان‌سالاری شدند، پاره‌ای از عظیم‌ترین و قدرتمندترین تشکیلات اداری را در جوامع، از ۴۵۰۰ پ.م. و سپس هزاره سوم پیش از میلاد به وجود آوردند. برپایه مبانی پیچیدگی جوامع، شواهد بروز رتبه‌بندی و برتری‌های اجتماعی و اقتصادی در داده‌ها و مدارک باستان‌شناسی، برمبنای الگوواره‌های یادشده آشکار هستند. الگوواره‌های پنج‌گانه مذکور تا حدود زیادی در راستای نظریه «المن سرویس» مبنی بر تقسیم جوامع به چهار دسته گروهی، قبیله‌ای (خان‌سالار)، حاکم‌نشین و حکومتی (شهری)، (Service, 1975) قابل تحلیل هستند. نهاد رهبری در جوامع حاکم‌نشین و جوامع حکومتی توانست تخصص‌های گوناگون جامعه و بازرگانی درون و برون منطقه‌ای را حمایت و هدایت کند و بر رشد پیچیدگی‌های سیاسی، فن‌مدیریتی و قدرت‌های مدیریتی، سیاسی، نظامی، مذهبی و اقتصادی نخبگان جوامع، کنترل و نظارت نماید. این‌ها بخشی از نشانه‌های تمرکز مؤلفه‌های قدرت هستند که در ادامه به آن‌ها بیشتر پرداخته خواهد شد. برپایه الگوواره‌های پنج‌گانه‌ای که از نظر گذشت، برآیندهای زیر حاصل گردید که در راستای شاخصه‌های اقتصادی-جامعه‌شناختی قابلیت تحلیل دارند.

الف) ایجاد سامانه‌های تولید و توزیع: جوامع اولیه، مبتنی بر نیازهای خود به «ابداعات ضروری» مبادرت می‌ورزیدند؛ بروز ابزارها از جمله آن است. با تکیه بر این بنیان فنی بود که دسته‌ای از صنایع و پیشرفت‌های کشاورزی و دام‌داری سر برآوردند. می‌دانیم که یکی از عوامل اصلی در رشد سامانه حسابداری و شمارشی، اقتصاد بازپخشانی بود که مدارک رواج این نوع اقتصاد در هر دو منطقه مورد مطالعه به دست آمده است. اما کمیت و کیفیت مدارک یادشده و هم‌چنین، دسترسی نامناسب و تا اندازه‌ای مشکل فلات مرکزی و جنوب غربی ایران شاید قدری پیوندهای بین جوامع وابسته به آن‌ها برپایه اقتصاد مذکور، محدودیت داشت و یا در چارچوب روابط اقتصادی کوچک رواج داشت. گویا کنشگران اقتصادی کوچکی که امروزه آن‌ها را به عنوان دکان‌دار می‌شناسیم و حتی فروشندگان دوره‌گرد در سامانه اقتصاد بازپخشانی موجود بین دو منطقه در اواخر هزاره پنجم پیش از میلاد، ایفاگر نقش در سامانه‌های تولید و توزیع بودند. دگرسانی خاصی که در این نظام توزیع ابتدایی ایجاد شد عصر شهرنشینی را در یکی-دو هزاره بعد در دو منطقه رقم زد.

ب) خانواده‌هایی با کارایی بیشتر: با دگرگونی‌هایی که در نیمه دوم هزاره پنجم پیش از میلاد رخ داد به گمان خانواده‌ها، ایجاد تغییر در ساختارهای خود را اجتناب‌ناپذیر تشخیص دادند. خانواده هسته‌ای همراه با خویشاوندان، الگوی استاندارد داشت که مورد پذیرش همگان بود. گویا برخی از خانواده‌های هسته‌ای بر دیگری برتری داشتند. در اختیار داشتن کانال‌های آبیاری، زمین مناسب و بناهایی با معماری ویژه، نکته‌هایی از این دست هستند که به ثروتمندان و صاحبان قدرت اختصاص داشتند و افراد عادی به آن دسترسی نداشتند. چنین ابزارهای راهبردی برای مقاصد نظیر پایش اجتماعی یا سیاسی ضروری بودند. اگر نوع معیشت تولیدی هزاره پنجم را دو بخش شود، به درک جستار بالا کمک می‌کند؛ بخش اول، می‌تواند ناظر بر تولید خانواده‌ها برای رفع نیازهای شخصی بوده باشد؛ و بخش دوم، نیز حاکی از اشتغال تولیدی خانواده‌ها به منظور تجارت و یا معامله. حجم معیشت تولیدی بخش اول بیشتر از بخش دوم بود؛ بنابراین، برای اغلب مردم، تولید و مصرف در یک کارکرد حیات‌بخش یکپارچه، ادغام شده بود و اقتصادی واحد وجود داشت؛ و در این میان شمار مصرف‌کننده کم بود. وضعیتی که در اواخر هزاره سوم دگرگون شد و تولید انبوه برای مصرف‌کنندگان بیشتر را پدید آورد.

ج) هرم‌های قدرت و ابرنخبگان: اغلب پژوهشگران معتقدند در جوامعی که از پیچیدگی اجتماعی برخوردارند میان مذهب و جایگاه اجتماعی پیوستگی نزدیکی وجود دارد. اشخاصی که شکل‌شان روی اشیا و مهرهای مکشوف از شوشان و خود محوطه شوش و برخی از محوطه‌های فلات مرکزی نقش بسته، دارای جایگاه و مقامی بودند که در چارچوب پایگاه اجتماعی برخاسته از

مذهب قابل تفسیر هستند؛ اما این که ماهیت مذهبی آن‌ها چه بوده، روشن نیست. در کنار مدارک زیادی که شرح برخی از آن‌ها در بخش‌های پیشین این پژوهش از نظر گذشت، به دسته چاقوی استخوانی منسوب به سیلک I که مردی روحانی را در حالت احترام به نمایش می‌گذارد و مجسمه زنی مکشوف از زاغه که فرزند نوزادش را روی سینه نگاه داشته، باید اشاره کرد (شکل ۸).



شکل ۸: راست: دسته چاقو، سیلک I (Girshman, 1938)؛ چپ: پیکرک مادر و کودک زاغه (Negahban, 1979).
 Fig. 8: Right: Knife handle, Sialk I (Girshman, 1938); Left: The figurine of a slum mother and child (Negahban, 1979).

این فناوران و متخصصان قدرت که نقش رهبری را برعهده داشتند، خود در سلسله مراتب نخبگان و خرده نخبگان سازمان یافتند و به نوبه خود توسط نخبگان جامع‌نگری که از افرادی با تخصص‌های گوناگون تشکیل یافته بود، انسجام یافتند؛ از این رو، در برخی استقرارگاه‌ها می‌بینیم که گروه‌های انسجام‌دهنده متخصص و جامع‌نگر، به تدریج در حال شکل‌گیری بودند و سرانجام بازم در سطحی بالاتر، انسجام‌هایی به دست ابرنخبگانی انجام می‌گرفت که عهده‌دار تخصیص منابع و سرمایه‌ها در کل جامعه بودند و در امور مذهبی یا کشاورزی به نوبه خود حدود وظایف انسجام‌دهندگان سطح متوسط را تعیین می‌کردند. این تصمیم‌گیرندگان مشخص که اهرم‌های سرمایه و قدرت را تحت کنترل خود داشتند، ابرنخبگان جوامع هزاره پنجم پیش از میلاد را تشکیل می‌دادند. رهیافتی در این راستا توسط کنت فلانری به وجود آمد، که توسط راییت و جانسون این‌گونه دگرسانی یافت که سیاست شامل امور اداری، کنترل مؤسساتی و تصمیم‌سازی‌های مختلف می‌گردد؛ بنابراین، در این جوامع، نخستین شکل تصمیم‌سازی‌ها، از طریق تخصص‌پذیری در تولید کالاها و نقل و انتقال آن‌ها بروز پیدا می‌کرده است (Wright & Johnson, 1975: 267). پایه‌های اعمال مدیریت سیاسی بر سرچشمه‌های تولید و توزیع کالاها در جوامع پیچیده به بیشترین رشد خود رسید و نیاز متخصصین این جوامع به مواد خام و اولیه، باعث شکل‌گیری نظام‌های پیچیده شد. در نتیجه شاهدیم که در بیشتر جوامع این دوره، سلسله‌مراتبی مشابه از قدرت نخبگان پدیدار شد. این سلسله‌مراتب نهایی قدرت، با وجود برخی ناهم‌سانی‌ها، در پی هر بحرانی که در آن دوره به وجود می‌آمد، اعم از شورش، قحطی و نظایر آن‌ها، از نو در جامعه شکل می‌گرفت و همواره در همه حال بازده نهایی یکسانی داشته است. از این رو، با پیش‌آمدن هر رخداد غیرمنتظره‌ای

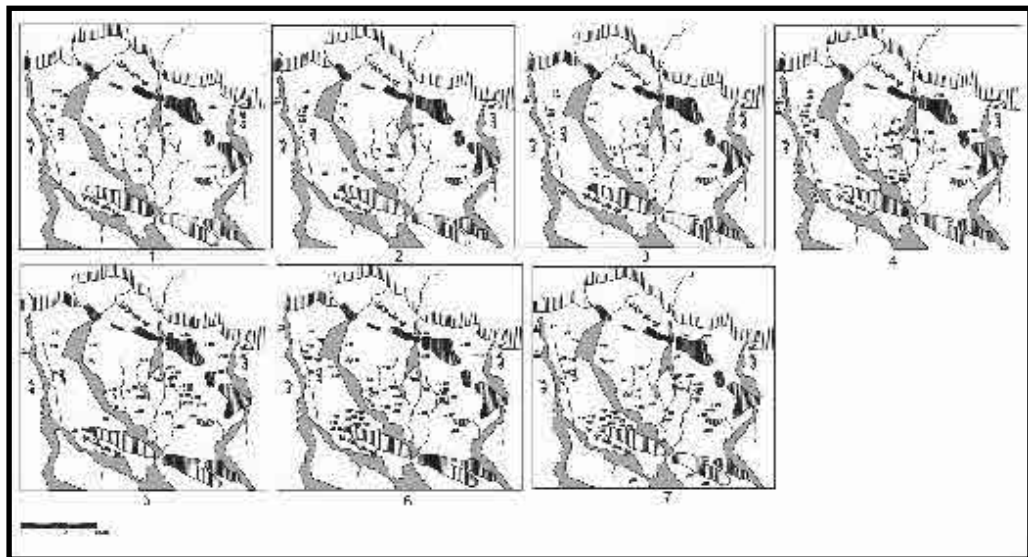
درنهایت، این هرم یا همان ساختمان قدرت هم‌چنان پابرجا باقی می‌ماند و رفته‌رفته مسأله‌ای را با عنوان «آئین اعتمادسازی» ایجاد می‌کرد.

(د) ازبین‌رفتن هم‌رایی عمومی: درست همان‌طور که جوامعی انبوه درحال شکل‌گیری بودند، کل نظام اجتماعی نیز به‌سوی گوناگونی و پیچیدگی سوق داده می‌شد. این فرآیند انقلابی کمک می‌کرد که یکی از جالب‌ترین پدیده‌های سیاسی-اجتماعی آن دوره، یعنی ازبین‌رفتن هم‌رایی عمومی تبیین شود. در بیشتر محوطه‌های این دوره می‌بینیم که بعد از یک شکوفایی شگفت‌آور، فروپاشی تدریجی رخ می‌داد. در ابتدای امر، یک رهبر می‌توانست اداره امور جامعه اصلی و جوامع اقماری را در دست بگیرد و حالتی پایدار ایجاد کند؛ ولی با ایجاد گروه‌های دیگر، وضعیت به‌گونه‌ای متفاوت رقم می‌خورد. هنری رایت و گریگوری جانسون، مرحله شوش را در مضمون وابسته به اسکان و استقرار منطقه‌ای رو به زوال جای داده‌اند (Wright & Johnson, 1975). پیرو جستارهای بالا، می‌توان به این مهم دست یافت که این انبوه‌زدایی زندگی سیاسی که بازتابی است از همان روندهای عمیقی که در زمینه فرهنگ، ارتباطات و پیچیدگی‌ها دیدیم، بازهم توانایی افرادی که در راس هرم هستند را محدود می‌کند. نهادهای موجود نمی‌توانند خود را با حرکت رویدادها هماهنگ سازند و یا آن قدر یک دست هستند که پاسخ‌گوی تنوع اجتماعی و سیاسی جدید نیستند. چیزی که در پایان هزاره چهارم با آن روبه‌رو می‌شویم. از طرفی، در یک جامعه رو به پیشرفت و جامعه‌هایی که از پیچیدگی‌های اجتماعی خاصی بهره‌مند بودند، مردم تا حدی نیازهای هم‌سان و اساسی داشتند و هم‌رایی عمومی هدفی قابل دسترس به‌شمار می‌رفت. در واقع فروپاشی هم‌رایی عمومی، مفهوم ریاست و رهبری را از اعتبار می‌اندازد.

(ه) نخبگان درحال گسترش: در این خصوص نیاز است تا مفهومی را با عنوان بار تصمیم‌گیری^۱ بشناسیم. این مفهوم بدین معناست که همیشه بار تصمیم‌گیری روی دوش کمترین تعداد ممکن افرادی است که از عهده آن برمی‌آیند و موفق می‌شوند قدرت تصمیم‌گیری را به انحصار خود درآورند؛ مگر این‌که با انفجار تصمیمات روبه‌رو شوند و دیگر خودشان به تنهایی قادر به انجام آن نباشند. برای آن‌که جوامع، کارایی داشته باشند به تعدادی تصمیم درست، با کیفیتی معین نیاز دارند. هر قدر اداره جامعه‌ای به تصمیمات بیشتر، متنوع‌تر و پیچیده‌تری نیاز داشته باشد، بار تصمیم‌گیری آن جامعه سنگین‌تر خواهد بود. آن‌چه به عنوان پیچیدگی شناخته می‌شود، وقتی ظاهر شد که بار تصمیم‌گیری به ناگهان افزایش یافت و از ظرفیت نخبگان قدیمی خارج شد. این پیچیدگی که با خود، تجارت گسترده و تقسیم کار بیشتر را در جامعه همراه داشت، باعث شد تا در آن زمان با نوعی جهش در تصمیم‌گیری‌ها مواجه شوند و توانایی‌های تصمیم‌گیری گروه‌های قدیمی حاکم کمابیش کم‌رنگ شد و نخبگان و پاره‌نخبگان تازه‌ای در دوره‌های جدیدتر در رأس امور قرار گرفتند تا بتوانند از عهده بار سنگین تصمیم‌گیری برآیند.

با توسعه صنعت در فلات مرکزی و کشاورزی در جنوب غرب، نخبگان انسجام‌دهنده و فناوری‌های قدرت، به نوبه خود مجبور شدند طبقه متوسط را هرچه بیشتر به عرصه مناسبات اجتماعی وارد کنند و این نیاز گسترده به تصمیم‌گیری، به یک آشفتگی وسیع‌تری انجامید و حفره‌هایی ایجاد کرد که می‌بایستی توسط سطوح پایین‌تر جامعه پر شود. به هر حال در هر دورانی برای جذب افراد اضافی به جرگه نخبگان حاکم، حد معینی وجود داشته که اساساً میزان بار تصمیم‌گیری آن را تعیین می‌کرده است؛ بنابراین، هر بار که جوامع، پیچیدگی‌های جهش‌آسا یا چشم‌گیری پیدا می‌کردند و بار تصمیم‌گیری ناگهان سنگین‌تر می‌شد، گروه‌های رانده شده، با استفاده از فرصت‌های تازه برای کسب حقوق مساوی، امتیازاتی را طلب می‌کردند و نخبگان هم ناچار می‌شدند تا درها را کمی به روی آن‌ها بازکنند و جامعه را تا حدودی متعادل کنند. اگر این تحلیل تاحدی هم درست باشد، بدان معنی است که میزان مشارکت در یک جامعه، کمتر به فرهنگ و اراده سیاسی بستگی دارد و

بیشتر، برآیند بار تصمیم‌گیری است. در همین راستا و براساس نظر فرانک هول دربارهٔ تشکیلات جامعهٔ شوشان در پایان هزارهٔ پنجم پیش از میلاد دو حالت وجود دارد: (۱) این جامعه فاقد حاکمیت سیاسی مرکزی بوده و دراصل دارای دهکده‌های خود مختار بوده است؛ و (۲) این جامعه تحت نظارت شوش که وسیع‌ترین محوطه در دشت بود اداره می‌شد (Hole, 1987)؛ که این امر به درستی در پیوند با بار تصمیم‌گیری است (شکل ۹).



شکل ۹. روند الگوی استقراری شوشان از ۴۵۰۰ تا ۴۰۰۰ پ.م (Dollfus, 1983؛ بازطراحی از نگارندگان).

Fig. 9: The trend of Shushan settlement pattern from 4500 to 4000 BC (Dollfus, 1983; reproduction by: Authors).

نتیجه‌گیری

برهم‌کنش‌های فرهنگی فلات مرکزی با جنوب غرب ایران، در چارچوب مبادلات کالاها با مناطق دوردست از طریق شبکه‌های مبادلاتی دره‌های زاگرس مرکزی به عنوان شاهراه ارتباطی ممکن می‌شده است. وجود معادن غنی کانسارهای فلزات در حاشیهٔ کویر مرکزی ایران و انتقال این منابع و کالاهای تولیدشده در کارگاه‌های صنعتی محوطه‌های باستانی فلات مرکزی به جنوب غرب ایران، در تفسیر این هم‌کنش‌ها، کارساز و دارای اهمیت هستند. در این دوره، رشد اجتماعی وابسته به رشد اقتصادی بود و توانایی زمین‌های کشاورزی در دشت‌ها، فرصت گسترش و پراکندگی فرهنگی را برای جوامع ساکن دشت‌ها فراهم کرد به گونه‌ای که جوامع کوهستانی را به سرعت پشت سر نهادند. بازتاب پیچیدگی اجتماعی-سیاسی حاصل از پویایی‌های آغازین فرهنگی را در معبد منقوش زاغه، ساختمان یادمانی شوشان میانه در چغامیش شاهدیم. پیدایش و گسترش کالاهای مبادلاتی با گسترش نظام‌های سیاسی-اقتصادی جوامع خان‌سالار هم‌زمانی و به احتمال زیاد پیوند دارد. دربارهٔ چگونگی پیچیدگی‌های دو منطقه یادشده باید گفت که عواملی چون: پیدایش معماری‌های پیشرفته، گسترش فضاهای زیستی جوامع، ظهور ساختمان معابد، حضور قشری خاص در جامعه به عنوان عاملیت اقتصادی و سیاسی با عنوان نخبگان و نخبگان درحال گسترش، و استفاده از روش‌های آبیاری، بهره‌برداری از نظام فشردهٔ کشاورزی پیشرفته و پیوستگی‌های فرهنگی درون منطقه‌ای و فرامنطقه‌ای در فلات مرکزی و جنوب غرب ایران در نیمهٔ دوم هزارهٔ پنجم پیش از میلاد همگی نشانگر این فرآیند هستند. استقرارگاه‌های دارای برتری در تمرکز معماری یادمانی و تخصصی تمام‌وقت در بخش‌های مختلف اداری، سیاست‌گذاری، نیایشی، وجود شواهدی از بخش‌های تولید و عرضهٔ اشیاء ویژهٔ هنری یا تجملی و شأن‌زا، استفاده از مهر مسطح به همراه

مهروموم و اثر آن، به‌ویژه مهروموم انبارها و وجود گل‌نوشته‌های پایان هزاره چهارم پیش از میلاد، که بیانگر وجود نظارت، سلسله‌مراتب و مدیریت پیشرفته اجتماعی، مدیریت تولید اقتصادی سودآور و مدیریت هنری است را می‌توان مرحله آغازین شکل‌گیری واحدی رو به پیچیدگی‌های اقتصادی-اجتماعی به نام «شهر اولیه» نامید.

سپاسگزاری

این مقاله از رساله نویسنده اول با عنوان «بررسی تطبیقی روند پیچیدگی‌های اجتماعی-اقتصادی در فلات مرکزی و جنوب غرب ایران در نیمه دوم هزاره پنجم پیش از میلاد» استخراج شده است که شایسته است از حمایت‌های مادی و اداری معاونت پژوهش و فناوری دانشگاه مازندران، دانشکده هنر و معماری و گروه باستان‌شناسی مراتب تشکر و سپاسگزاری به عمل آید.

مشارکت درصدی نویسندگان

نویسندگان اعلام می‌دارند که با توجه به استخراج مقاله از رساله دکتری، نگارش برعهده نویسنده اول با راهنمایی و نظارت نویسنده دوم و مشاوره نویسنده سوم صورت گرفته است.

تعارض منافع

نویسندگان ضمن رعایت اخلاق نشر، نبود تضاد منافع و حمایت‌های مادی و اداری معاونت پژوهش و فناوری دانشگاه مازندران، دانشکده هنر و معماری و گروه باستان‌شناسی را اعلام می‌دارند.

پی‌نوشت

1. Household production
2. Pastoralism
3. Patak
4. Cultural Ecology
5. Super elites
6. Craft Specialization
7. Dot Motive
8. Geo-economy
9. Super elites
10. Decision load

کتابنامه

- اسدی‌اجایی، سیدکمال؛ عباس‌نژادسرسی، رحمت؛ فاضلی‌نشلی، حسن و ولی‌پور، حمیدرضا، (۱۳۹۸). «تحلیل پیچیدگی‌های اجتماعی-اقتصادی جوامع فلات مرکزی ایران در هزاره پنجم قبل از میلاد بر پایه فناوری سفال». پژوهش‌های باستان‌شناسی ایران، ۹ (۲۰): ۳۶-۲۱. <https://doi.org/10.22084/NBSH.2019.16225.1739>
- اکبری، حسن؛ و حصاری، مرتضی، (۱۳۹۵). «مسأله سفال‌آلویی و خاکستری براساس حفاری فصل اول تپه شغالی». جستارهای باستان‌شناسی ایران پیش از اسلام ۱ (۲): ۶۵-۵۷.
- حصاری، مرتضی، (۱۳۹۲). شکل‌گیری و توسعه آغاز نگارش در ایران (از پیش نگارش تا آغاز ایلامی). تهران: انتشارات سمت، چاپ اول.
- صالحی، محمدصالح، (۱۳۷۳). «احتمال وجود اشیای شمارشی در تپه زاغه». در: یادنامه گردهمایی باستان‌شناسی - شوش، سازمان میراث فرهنگی کشور (پژوهشگاه)، ویرایش علمی: سید محمود موسوی، ۲۸-۲۵ فروردین‌ماه ۱۳۷۳، ج. ۱: ۲۵۸-۲۴۹.

- طلائی، حسن، (۱۳۹۰). ایران پیش از تاریخ: عصر مس سنگی. تهران: انتشارات سمت، چاپ چهارم.
- عباس نژادسرسی، رحمت، (۱۳۸۷). «فرآیند تحولات اقتصادی-اجتماعی و برهم‌کنش‌های فرهنگی در هزاره‌های پنجم و چهارم ق.م در دشت قزوین: با تکیه بر فلزکاری». رساله دکتری باستان‌شناسی پیش از تاریخ، دانشگاه تهران.
- عزتی، عزت‌الله، (۱۳۸۰). ژئوپلیتیک در قرن بیست و یکم. تهران: انتشارات سمت، چاپ دوم.
- علیزاده، عباس، (۱۳۹۲). مبانی نظری و عملی در باستان‌شناسی. تهران: انتشارات ایران نگار، چاپ اول.
- علیزاده، عباس؛ احمدزاده، لقمان؛ و امیدفر، مهدی، (۱۳۹۵). سیستم‌های استقراری و فرهنگ‌های باستانی دشت رامهرمز (نتایج کاوش در تل گسر و بررسی منطقه‌ای رامهرمز). ترجمه ماندانا کرمی و رامین یشمی، تهران: نشر پژوهشگاه میراث فرهنگی و گردشگری، چاپ اول.
- کابلی، میرعابدین، (۱۳۹۴). کاوش‌های قره‌تپه قمروود. تهران: پژوهشگاه میراث فرهنگی و گردشگری.
- کرامر، کرول، (۱۴۰۰). «سفال و جوامع انسانی». ترجمه مجتبی چرمچیان و حمزه خردمند، نشریه ایران ورجاوند، ۴ (۶): ۱۳۴-۱۰۴.
- مقیمی، نیلوفر، (۱۳۹۴). «بررسی باستان‌شناختی سامانه حسابداری در جوامع انسانی پیش از تاریخ دشت قزوین: مورد مطالعاتی تپه زاغه». مطالعات باستان‌شناسی ۷ (۱): ۱۴۶-۱۲۷.
- ملک‌شهمیرزادی، صادق، (۱۳۷۸). ایران در پیش از تاریخ: باستان‌شناسی ایران از آغاز تا سپیده‌دم شهرنشینی. تهران: سازمان میراث فرهنگی کشور، چاپ دوم.
- ملک‌شهمیرزادی، صادق، (۱۳۸۲). «گاهنگاری پیش از تاریخ فلات مرکزی ایران بر اساس اطلاعات به دست آمده از نتایج پژوهش طرح بازنگری سیلک». در: نقره‌کاران سیلک، تهران: سازمان میراث فرهنگی و گردشگری، پژوهشکده باستان‌شناسی.
- نکویی، پریسا؛ و یوسفی‌زشک، روح‌الله، (۱۴۰۰). «بررسی چگونگی ارتباط فرهنگی بین ساکنان مرکز فلات ایران، زاگرس مرکزی، فارس و جنوب غرب ایران در هزاره پنجم پیش از میلاد». نشریه مطالعات باستان‌شناسی، ۱۳ (۱): ۲۵۸-۲۳۷. <https://doi.org/10.22059/jarcs.2020.289501.142829>
- هورشید، شقایق؛ عباس نژادسرسی، رحمت؛ فاضلی‌نشلی، حسن؛ و ولی‌پور، حمیدرضا، (۱۳۹۷). «تحلیل گاهنگاری و روند تحول دوران روستانشینی در دشت پتک موسیان؛ دهلران». پژوهش‌های باستان‌شناسی ایران، ۸ (۱۶): ۶۲-۴۳. <https://doi.org/10.22084/NBSH.2018.15309.1684>
- Abbasnejad Serešti, R., (2008). "The Socio- economic Process and Cultural Interactions of the 5th and 4th Millennium B.C. in the Qazvin Plain: On the Basis of Archaeometallurgy". Submitted for the Degree of Doctor of Philosophy. Prehistoric Archaeology, University of Tehran. (In Persian).
- Adams, R. Mc C., (1962). "Agriculture and Urban Life in Early Southwestern Iran". *Science*, 136: 109-122.
- Akbari, H. & Hessari, M., (2017). "Plum and Black-gray wares problem Based on first season excavations in Shoghali Tappeh". *Journal of Iran's Pre-Islamic Archaeological Essays*, 1 (2): 57-65. (In Persian).
- Alizadeh, A.; Ahmadzadeh, L. & Omidfar, M., (2016). *Ancient Settlement Systems and Cultures in Ramhormoz Plain (Excavations in Talle-Gesar and Regional Survey*

of Ramhormoz Region). Translated by: Mandana Karimi and Ramin Yashmi, Tehran: Cultural Heritage and Tourism Research Institute. First Edition. (In Persian).

- Alizadeh, A., (2013). *Theoretical and practical foundations in archaeology*. Tehran: Iran-negar Publications, First Edition. (In Persian).

- Allen, M. W., (1996). "Pathways to Economic Power in Maori Chiefdoms". *Ecology and Warfare in Prehistoric Hawke's Bay. Research in Economic Anthropology*, 17: 171-225.

- Asadi Ojaei, K.; Abbasnejad Serešti, R.; Fazeli Nashli, H. & Valipour, H. R., (2019). "Analysis Socio-Economic Complexities of the Societies of the Central Plateau of Iran During 5th Millennium BCE on the Basis of Pottery Technology". *Archaeological Researches of Iran*, 20: 36- 21. <https://doi.org/10.22084/NBSH.2019.16225.1739> (In Persian).

- Azarnoush, M. & Helwing, B., (2005). "Recent Archaeological Research in Iran - Prehistory to Iron Age". Barbara Helwing. Stand Vom 20: 3.

- Binford, S. R. & Binford, L. R., (1968). *A New Perspectives in Archaeology*. Chicago.

- Chapman, R., (2003). *Archaeologies of Complexity*. London: Routledge, Taylor & Francis.

- Childe, V. G., (1951). *Social Evolution*. London, Watts and Company.

- Clarke, D. L., (1968). *Analytical Archaeology*. London.

- Coştin, C. L., (1991). "Craft Specialization: Issues in Defining, Documenting and Explaining the Organization of Production". *Archaeological Method and Theory*, the University of Arizona Press, Tucson: 1- 55.

- Kramer, K., (2021). "Pots and Peoples". Translated by: Charmchian, M. & Kheradmand, H., *Iran Varjavand* 4 (6): 104-134. (In Persian).

- D'Altori, T. N. & Earle, T., (1985). "Staple Finance, Wealth Finance, and Storage in the Inka Political Economy". *Current Anthropology*, 26: 187-206.

- Delougaz, P. P. & Kantor, H. J., (1975). "The 1973-74 Excavation at Čoqa Miš". *Proceedings of the 3rd Annual Symposium on Archaeological Research in Iran*, 3: 93-102. Tehran: Iranian Center for Archaeological Research. (In Persian).

- Dollfus, J., (1975). "Les Fouilles á Djaffarabad de 1969 á 1974, Djaffarabad, Périodes I et II". *Cahiers de la delegation archéologique française en Iran*, 1: 17-162.

- Dollfus, G., (1983). "Remarques Sur L'organisation de The Hilly Flanks and Beyond: Essay on The Prehistory of Southwestern Asia. Presented to Robert J. Braidwood". November 15. 1982. *Studies in Ancient Oriental Civilization*, No. 36. The Oriental Institute of The University of Chicago, Chicago, Illinois: 283-313.

- Ezzati, E., (2003). *Geopolitics in the 21st Century*. Tehran: Samt Publications. Second Edition. (In Persian).

- Fazeli Nashli, H.; Valipour. H. R. & Azizi Kharanaghi, H., (2013). "The Late Chalcolithic and Early Bronze Age in The Qazvin and Tehran Plains: A Chronological Perspective". In: *Ancient Iran its Neighbors: Local Developments and Long-rang Interactions in the 4th Millennium BC*, (ed.), Cameron A. Petrie, Oxbow Books: 104-126.

- Fazeli Nashli H. & Desset F., (2018). "Surplus without the state, political forms in prehistory". *10th archaeological conference of Central Germany*, October 19-21, The late prehistory of the Northern Iranian Central Plateau (c. 6000-3000 BC): Growth and Collapse of Decentralized Networks.
- Ghirshman, R., (1938). *Fouilles de Sialk, Prés, de Kashan, 1933-1934, 1937*. Vol. 1, Paris.
- Gilman, A., (1991). "Trajectories towards Social Complexity in the Latter Prehistory of the Mediterranean". In: *Chiefdoms: Power, Economy, and Ideology*, T. Earle (ed.), Cambridge University Press: 146-168.
- Helbaek, H., (1969). "Plant Collecting, Dry Farming, and Irrigation Agriculture in Prehistoric Deh Luran". *Appendix in Prehistory and Human Ecology of the Deh Luran Plain*, Memoir no. 1., Frank Hole, Kent V. Flannery, and James A. Neely (eds.), Ann Arbor: University of Michigan Museum of Anthropology.
- Hessari, M., (2013). *The formation and development of proto-writing in Iran (from pre-writing to proto-Elamite)*. Tehran: Samt Publications, first edition. (In Persian).
- Hole, F., (1977). *Studies in the Archaeological History of the Deh Luran Plain*. Memoir no. 9, Ann Arbor: University of Michigan Museum of Anthropology.
- Hole, F., (ed.), (1987). *The Archaeology of Western Iran. Smithsonian Series in Archaeological Inquiry*. Washington, D.C./London: Smithsonian Institution Press.
- Hole, F.; Flannery, K. V. & Neely, J. A., (1969). *Prehistory and Human Ecology of Deh Luran Plain*. Memoir no. 1, Ann Arbor: University of Michigan Museum of Anthropology.
- Horshid, Sh.; Abbasnejad Serešti, R.; Fazeli Nashli, H. & Valipour, H. R., (2018). "Chronology and Village Periods Process Analysis in Patak Plain, Mousian, Deh Luran, Iran". *Archaeological Researches of Iran*, 8 (16): 62-43. <https://doi.org/10.22084/NBSH.2018.15309.1684> (In Persian).
- Kaboli, M. A., (2015). *Excavations at Qara-Tappeh Qomrud*. Tehran: Cultural Heritage and Tourism Research Institute. (In Persian).
- Kantor, H. J., (1976). "The 1974-75 Excavation at Čoqa Miš". *Proceedings of the 4th Annual Symposium on Archaeological Research in Iran*, 4: 23-41. Tehran: Iranian Center for Archaeological Research. (In Persian).
- Langsdorff, A. & McCown, D. E., (1942). *Tall-i-Bakun A: Season of 1932, Oriental Institute Publications, LIX*. University of Chicago Press, Chicago.
- Le Breton, L., (1957). "The Early Periods at Susa, Mesopotamian Relations". *Iraq*, 19 (2): 79-124.
- Malek Shahmirzadi, S., (2003). *Prehistoric Iran: Iran from the Earliest Time to the dawn of Urbanism*. Tehran: Iran's Cultural Heritage Organization. second edition. (In Persian).
- Moghaddam, A. & Miri, N., (2007). "Archaeological Surveys in the 'Eastern Corridor, South-western Iran". *Iran*, 45: 23-55.
- Moghimi, N., (2015). "An Archaeological Study on Accounting System in Prehistoric Human Societies of the Qazvin Plain: the Case of Tepe Zagheh". *Journal of Archaeological Studies*, 7 (1): 127-146. (In Persian).

- Neely, J. A., (1969). "Preliminary Report on the Archaeological Survey of Deh Luran". In: *Preliminary Reports of the Rice University project in Iran, 1968-69*, Frank Hole (ed.), Houston: Rice University Department of Anthropology.
- Neely, J. A., (1970). "The Deh Luran Region". *Iran*, 8: 202-203.
- Negahban, E. O., (1979). "A brief report on the painted building of Zaghe (Late 7th to Early 6th Millennium B.C)". *Paléorient*, 5: 239-250.
- Nekouei, P. & Yousefi Zoshk, R., (2021). "Cultural Interactions Prehistoric Societies of Central Iranian Plateau, with Residence of Central Zagros, Fars and Southwest of Iran during the Fifth Millennium BC". *Journal of Archaeological Studies*, 13 (1): 235-258. <https://doi.org/10.22059/jarcs.2020.289501.142829> (In Persian).
- Petruso, K. M., (2018). *Cultural Translation and the Iconography of the master and mistress of the animals Jeremy dubhros B. A anthropology*. Faculty Mentor, QED: The Research Annual of the UTA Honors College. Vol. 1
- Postgate, J. N. (ed.), (2002). *Artefacts of Complexity: "Tracking the Uruk in the Near East"*. British School of Archaeology in Iraq, Iraq Archaeological Reports 5.
- Phillips, J. D., (2003). "Sources of nonlinearity and complexity in geomorphic systems". *Progress in Physical Geography*, 27: 1-23.
- Salehi, M. S., (1994). "The Probability of the Existence of Counting Objects at Tepe Zāgheh". In: S. M. Mousavi (ed.), *Proceedings of the Archaeological Symposium-Susa* (Spring 1373 A. H. /April 14-17, 1994), Vol. I, Tehran: ICHTO: 249-253 (In Persian).
- Service, E. R., (1975). *Origins of the State and Civilization*. New York.
- Sharifi, A.; Pourmand, A.; Canuel, E. A.; Ferer-Tyler, E.; Peterson, L. C.; Aichner, B.; Feakins, S. J.; Daryaee, T.; Djamali, J.; Naderi Beni, A.; Lahijani, H. A. K. & Swart, P. K., (2015). "Abrupt climate variability since the last deglaciation based on a high-resolution: multi-proxy peat record from NW Iran: The hand that rocked the cradle of Civilization?". *Quaternary Science Reviews*, 123: 215-230.
- Talai, H., (2011). *Prehistoric Iran: Chalcolithic Age*. Tehran: Samt Publications, 4th edition. (In Persian).
- Tosi, M., (1984). "The Notion of Craft Specialization and its Representation in the Archaeological Record of Early States in the Turanian Basin". In: *Marxist Perspective in Archaeology*, Spriggs M. (ed.), Cambridge University Press, Cambridge: 22- 53.
- Wittfogel, K. A., (1957). *Oriental Despotism: A Comparative Study of Total Power*. Yale University Press, New Haven; Oxford University Press, London.
- Wong, E. H.; Cameron, A. P. & Fazeli Nashli, H., (2010). "Cheshmeh-Ali Ware: A Petrographic and Geochemical Study of Transitional Chalcolithic Period Ceramic Industry on the North Central Plateau of Iran". *Iran*, XLVIII: 11-26.
- Wright, H. T., (1981). *An Early Town on the Deh Luran Plain: Excavation at Tepe Farukhabad*. Memoir no. 13, Ann Arbor: University of Michigan Museum of Anthropology.
- Wright, H. T. & Johnson, G. A., (1975). "Population, Exchange and Early State Formation in Southwestern Iran". *American Anthropologist*, 77: 267-289.